


REINVENT ENGINEERING



# SCHÉMA DIRECTEUR

DU DÉVELOPPEMENT  
DURABLE & DE LA  
RESPONSABILITÉ SOCIÉTALE

2025-2030




Avant l'issue du plan d'action développement durable 2021-2025, Centrale Nantes a souhaité renouveler son engagement en soumettant à son conseil d'administration un nouveau schéma directeur développement durable et responsabilité sociétale. Le plan d'action associé porte à nouveau sur les trois niveaux d'impact : l'action sur le campus avec les personnels et les étudiants, les missions principales, notamment la formation, la recherche et la diffusion des connaissances, et l'implication des partenaires et la sphère d'influence, sur le territoire et à l'international.

L'adoption et le contenu de ce plan visent à la fois à garantir la conformité avec les engagements nationaux et le contexte règlementaire, et à maintenir un niveau d'ambition qui permette à Centrale Nantes de rester un acteur incontournable dans la mobilisation de l'enseignement supérieur et de la recherche en faveur du développement durable. Cette démarche est cohérente avec la stratégie de Centrale Nantes formulée par son conseil d'administration, en termes de vision pour fin 2030 : « notre positionnement d'excellence place la contribution effective au développement durable au cœur de nos missions et nous rend particulièrement attractifs en France et à l'international ».

Les actions du plan 2021-2025, mises en œuvre à près de 80 %, ont montré la capacité de mobilisation de l'école sur des enjeux environnementaux, sociaux et sociétaux majeurs, et la nécessité de poursuivre, amplifier et élargir les actions et les sujets abordés.

En matière de lutte contre le changement climatique, l'action a porté à la fois sur les questions de formation et de maîtrise des impacts directs (bilan carbone). En cohérence avec la signature de l'accord de Grenoble, toutes les formations de Centrale intègrent une sensibilisation sur les causes et conséquences du changement climatique, par ailleurs proposée à l'ensemble des personnels. Les étudiants ingénieurs généralistes et de spécialité sont formés à la réalisation d'un bilan carbone (comptabilisation des émissions de gaz à effet de serre liées à l'activité d'une entreprise ou organisation) et d'une analyse de cycle de vie (estimation des impacts environnementaux sur l'ensemble du cycle de vie d'un produit ou d'un service). Le bilan carbone de Centrale Nantes est mis à jour annuellement et des actions ont été mises en œuvre sur les principaux postes d'émission. Ces actions devront être poursuivies pour atteindre les objectifs de réduction des émissions en 2030 et 2050.



En complément, des mesures seront prises pour l'adaptation au changement climatique, au niveau de la formation et de la recherche, et du campus. En effet, même dans le cas du respect de l'accord international de Paris sur le climat, tous les scénarios prévoient une poursuite du changement climatique au moins jusqu'à 2040. Ainsi la France s'est dotée d'un Plan national d'adaptation au changement climatique, pour réduire notre vulnérabilité face aux impacts du changement climatique : la trajectoire de référence conduit à un réchauffement moyen de 4°C en France en 2100, avec des conséquences notables, notamment en termes de vagues de chaleur, inondations, et d'évolution de la ressource en eau.

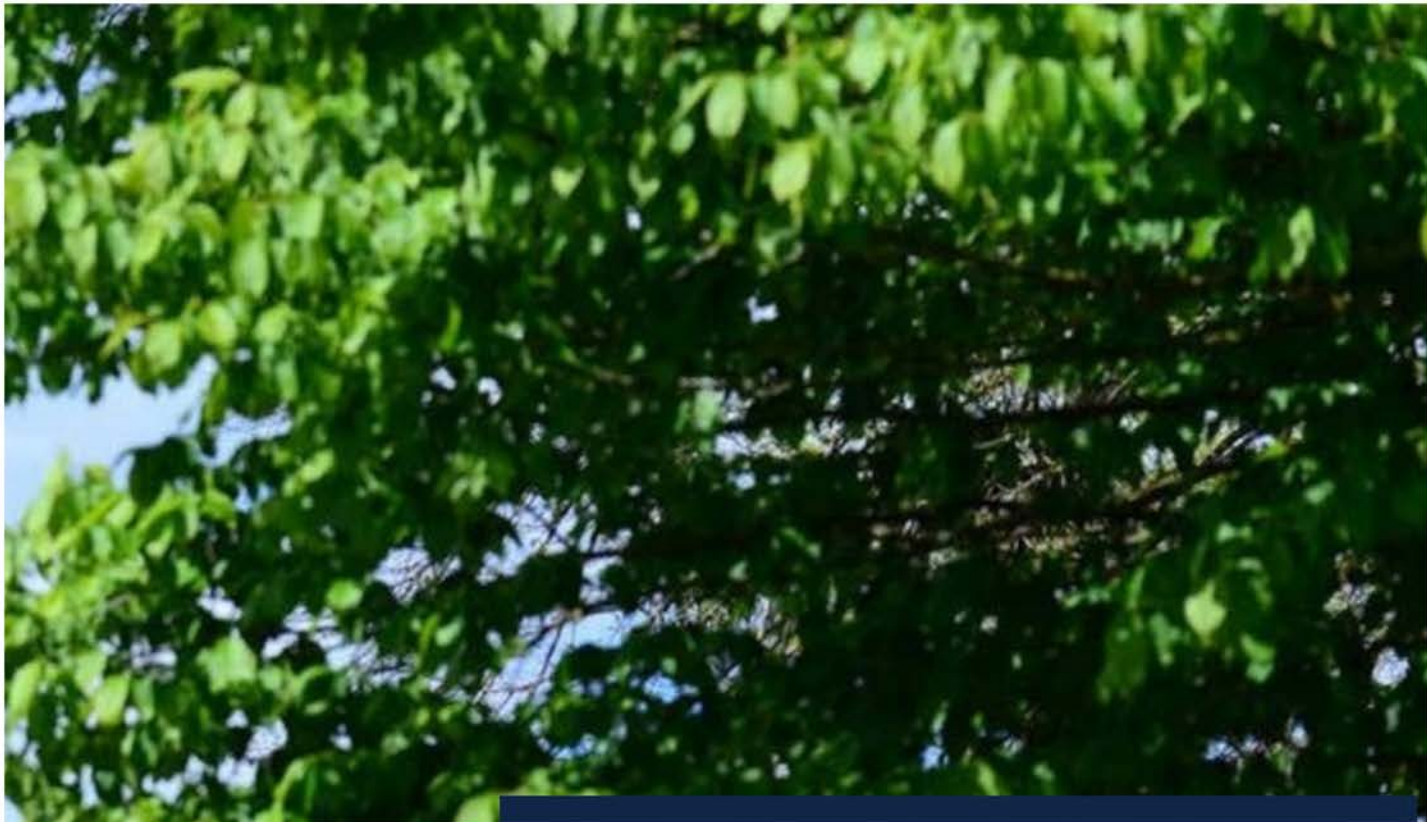
La biodiversité constitue également un enjeu systémique, dans le sens où le dépassement des limites planétaires associées remet en cause la stabilité des écosystèmes vivants et des sociétés humaines actuelles. La biodiversité et le vivant sont aussi particulièrement impactés et liés au dépassement des autres limites planétaires (pollutions, changement climatique, changement d'usage des sols) : il s'agit donc d'une problématique fondamentale mais complexe qu'il est nécessaire de s'approprier. Après la signature de la « charte de la biodiversité » en 2024, comment agir en faveur de la biodiversité aux différents niveaux des impacts directs sur le campus, sensibilisation et formation, action collective ?

La commission égalité, diversité et inclusion incarne l'engagement de l'école sur les enjeux sociétaux. Des actions de sensibilisation et de formation des étudiants et personnels, la conception et la mise en œuvre de dispositifs de signalement, l'établissement de plans d'actions et de schémas directeurs (handicap, vie étudiante, qualité de vie et conditions de travail) adoptés au niveau du CA, formalisent et complètent les dispositifs de prévention. Ces actions seront évaluées et poursuivies pour progresser vers une égalité et une diversité effectives.

Des ressources sont mises à disposition des personnels, étudiants et acteurs interrogés pour mieux connaître l'avancement actuel des démarches déjà mises en œuvre dans l'école et appréhender les enjeux environnementaux, sociaux et sociétaux auxquels nous souhaitons répondre. Le nouveau plan d'action est proposé aux instances de Centrale Nantes au terme d'un travail de co-construction animé par la direction du développement durable (3D).

**Jean-Baptiste Avrillier, directeur**





Le présent schéma directeur développement durable et responsabilité sociétale (DD&RS) a pour vocation de tracer une perspective vers 2030. Il fait suite au plan d'actions DD&RS voté à l'unanimité pour la période 2021-2025. En 2021, le travail collectif des référents développement durable avait permis d'innover en proposant une voie ambitieuse, ayant mené à une reconnaissance de Centrale Nantes comme école d'ingénieur où se former pour changer le monde et plus globalement pour son alignement entre le discours, le contenu des formations et de la recherche et la gestion de l'établissement. Centrale Nantes est aussi un acteur qui prend à cœur de partager, inspirer et exercer un leadership positif sur son territoire et son écosystème, notamment de l'enseignement supérieur et de la recherche (ESR).

A l'heure de faire le bilan et dresser une nouvelle ligne, le contexte a largement évolué puisque les ministères de l'ESR, de la transition écologique ont demandé au fil des années l'élaboration des plans de sobriété, climat, biodiversité, (...) et plus globalement d'un schéma directeur DD&RS reprenant en grande partie des mesures mises en place depuis 2021.

Dès lors, quelle nouvelle ambition peut-on se donner collectivement pour les 5 prochaines années ? Quel rôle doit jouer Centrale Nantes dans un contexte d'accélération des crises liées au dépassement des limites planétaires au niveau global et local et à l'acceptabilité sociale des technologies ?

**Vanessa LE GARREC**  
**Emmanuel ROZIERE**



Le Schéma  
directeur  
DD&RS :  
20 objectifs  
pour  
80 actions  
en 6 axes

# 01

STRATÉGIE &  
GOUVERNANCE

---



# 02

ENSEIGNEMENT &  
FORMATION

---

# 03

RECHERCHE &  
INNOVATION

---

# 04

RÉDUCTION DE  
L'IMPACT  
ENVIRONNEMENTAL  
POUR AGIR DANS LE  
RESPECT DES LIMITES  
PLANÉTAIRES

---

# 05

POLITIQUE SOCIALE &  
QUALITE DE VIE

---

# 06

MOBILISATION DES  
PARTIES PRENANTES ET  
ANCRAGE TERRITORIAL,  
NATIONAL,  
INTERNATIONAL

---





Résumé aux décideurs.	9
Le schéma directeur DD&RS : pourquoi ?	12
Le schéma directeur DD&RS : comment ?	14
Le projet Horizon 2030	
Le suivi de la démarche DD&RS dans l'établissement	18

## **AXE 1**

### **Stratégie & gouvernance**

**20**

1.1 Engager l'établissement pour l'atteinte des objectifs de développement durable.	21
1.2 Assurer une gouvernance transparente et transversale	23
1.3 Mobiliser les ressources humaines, techniques et financières nécessaires au déploiement de la stratégie DD&RS	25
1.4 Mener une politique d'exemplarité, de cohérence et de sobriété des moyens et responsabiliser les porteurs de projets en matière de DD&RS	26

## **AXE 2**

### **Enseignement & formation**

**29**

2.1 Former de futurs professionnels aptes à penser, agir, construire des solutions compatibles avec les limites planétaires et le plancher social	30
2.2 Former et sensibiliser les personnels (incluant les enseignants) et parties prenantes aux enjeux du développement durable	33
2.3 Favoriser le développement d'une société de la connaissance sur les principes du DD&RS et la diffusion d'une culture scientifique	34

## **AXE 3**

### **Recherche & innovation**

**37**

3.1 Intégrer le développement durable et la responsabilité sociétale dans la stratégie de recherche et d'innovation de l'établissement	38
3.2 Développer les interactions sciences et société et l'expertise en appui aux acteurs socio-économiques	40
3.3 Promouvoir et favoriser un dispositif de réflexion éthique et d'accompagnement déontologique au regard de l'exercice de la responsabilité sociétale de la recherche et de l'innovation	41

<b>AXE 4</b>	
<b>Réduction de l'impact environnemental pour agir dans le respect des limites planétaires</b>	<b>43</b>
<hr/>	
4.1 Fixer des objectifs opérationnels en matière de décarbonation, de respect des limites planétaires et d'adaptation	44
4.2 Développer une politique en faveur de la biodiversité et de la préservation du vivant	46
4.3 Développer une politique de réduction des émissions et des consommations de ressources à tous les niveaux incluant la prévention des pollutions accidentelles	47
4.4 Promouvoir une alimentation responsable accessible	49
<b>AXE 5</b>	
<b>Politique sociale &amp; qualité de vie</b>	<b>51</b>
<hr/>	
5.1 Favoriser l'égalité, la diversité et l'inclusion	52
5.2 Développer les compétences DD&RS adéquates à l'exercice des activités professionnelles et missions de l'établissement	71
5.3 Développer une politique de la qualité de vie et des conditions de travail dans l'établissement	72
5.4 Garantir l'égalité des chances dans la formation, la recherche, les ressources humaines	75
<b>AXE 6</b>	
<b>Mobilisation des parties prenantes &amp; ancrage au niveau territorial, national et international</b>	<b>77</b>
<hr/>	
6.1 Contribuer, à l'échelle du territoire, à la mobilisation de l'ensemble des parties prenantes (internes et externes) à l'élaboration et au déploiement d'un développement responsable conciliant les dimensions, économique, sociétale et environnementale	78
6.2 Faire de nos partenariats des vecteurs d'accélération de la transition	79
<b>ANNEXES</b>	
<hr/>	
Le contexte et l'état des connaissances scientifiques : le DD&RS en bref	15
La théorie du donut : les 9 limites planétaires et le plancher social	16
Les Objectifs de Développement Durable (ODD) ou Sustainable Development Goals (SDG)	17
Les enjeux internationaux, nationaux, territoriaux déclinés dans un contexte réglementaire national et de l'ESR	20
Aux niveaux national et international	20
Pour le secteur de l'Enseignement Supérieur et Recherche.	21
Au niveau du territoire : Métropole, Département, Région.	22
Les engagements de Centrale Nantes sur le DD&RS	23
Centrale Nantes dans son écosystème.	23
Historique de l'engagement de Centrale Nantes en faveur du DD&RS	23
Conseil d'administration et vision stratégique.	24
Les Schémas Directeurs et plans d'actions en vigueur à Centrale Nantes	25
<b>Remerciements</b>	<b>84</b>

# Lexique et abréviations

3D : Direction du développement durable

BGES : Bilan de gaz à effet de serre (cf. méthode Bilan Carbone)

CA : Conseil d'Administration

CAP : Cellule d'Aide au Pilotage

CEDI : Commission Egalité Diversité Inclusion

CGE : Conférence des Grandes Ecoles

CIRSES : Collectif pour l'intégration du DD&RS dans l'enseignement supérieur - association loi 1901 opératrice du Label DD&RS

CNOUS : Centre national des œuvres universitaires et scolaires

CPU : Conférence des Présidents d'Université, actuellement France Universités

DD&RS : Développement durable et responsabilité sociétale

DET : Direction de l'Environnement de Travail

DF : Direction de la Formation

DGS : Direction Générale des Services

DR : Direction de la Recherche

DRI : Direction des Relations Internationales

DSI : Direction des Systèmes d'Information

CN : Centrale Nantes

EGALIM : LOI n° 2018-938 du 30 octobre 2018 pour l'équilibre des relations commerciales dans le secteur agricole et alimentaire et une alimentation saine, durable et accessible à tous

ESR : Enseignement Supérieur et Recherche

GIEC : Groupe d'experts intergouvernemental sur l'évolution du climat (en anglais IPCC)

HVSS : Harcèlement violences sexistes et sexuelles

IPBES : Plateforme intergouvernementale scientifique et politique sur la biodiversité et les services écosystémiques

MESR : Ministère de l'enseignement supérieur et de la recherche

NU : Nantes Université

QVT/QVCT : Qualité de vie au travail / Qualité de vie et conditions de travail

RH : Ressources humaines

SD : Schéma Directeur

SHS : Sciences Humaines et Sociales

REFEDD : Réseau français des étudiants pour le développement durable

VE : service Vie étudiante



## Un schéma directeur DD&RS : pourquoi ?

Centrale Nantes a souhaité renouveler son engagement sur le DD&RS en soumettant à son conseil d'administration un nouveau schéma directeur développement durable et responsabilité sociétale (DD&RS).

Cette démarche est cohérente avec la **stratégie de Centrale Nantes formulée par son conseil d'administration, en termes de vision pour fin 2030** : « notre positionnement d'excellence place la contribution effective au développement durable au cœur de nos missions et nous rend particulièrement attractifs en France et à l'international ». Pour Centrale Nantes, il s'agit d'abord prendre son rôle d'établissement en pointe sur la recherche, la formation sur le développement durable & responsabilité sociétale pour **inspirer son écosystème, poursuivre la prise en compte des enjeux au cœur de sa stratégie, de ses recrutements, de ses partenariats**, dans la transparence pour une politique cohérente et ambitieuse.

Il s'agit ensuite de prendre en considération le **contexte réglementaire** (p18) notamment la loi de programmation de la recherche et du code de l'éducation, les préconisations du MESR en matière de schéma directeur DD&RS, de la directive service public éco-responsable, ainsi que **les engagements de Centrale Nantes sur les différentes thématiques** pour **s'assurer de la congruence** : plans d'actions, schémas directeurs, chartes (p 23), le **DD&RS étant transverse dans les activités** de l'établissement.

Conscient de ces enjeux, l'établissement a décliné son schéma directeur DD&RS. Le plan d'action associé porte, comme en 2021, sur les **3 niveaux d'impact** : l'action sur le campus avec les personnels et les étudiants, les missions principales : formation, recherche, diffusion des connaissances, et l'implication des partenaires et la sphère d'influence, sur le territoire et à l'international.

Ce schéma propose donc **20 objectifs et 80 actions sur 6 axes** :

1. **Stratégie & gouvernance**
2. **Enseignement & formation**
3. **Recherche & innovation**
4. **Réduction de l'impact environnemental pour agir dans le respect des limites planétaires**
5. **Politique sociale & qualité de vie**
6. **Mobilisation des parties prenantes & ancrage au niveau territorial, national et international**

## Un schéma directeur DD&RS : comment ?

L'élaboration de ce schéma directeur et plan d'actions ont fait l'objet d'une démarche de co-construction transversale et ouverte à toutes les parties prenantes et d'un travail de synthèse à partir :

- des **objectifs, actions, ambitions déjà présentes dans le précédent plan d'actions** de 2021, reprises ou amplifiées ou formulées pour l'évolution **de la réglementation et des objectifs du MESR**
- des **ambitions émanant du projet Horizon 2030** de janvier à juin 2025 : 20 entretiens individuels avec les parties prenantes internes et externes, 7 sessions de 3H d'intelligence collective sur la base du volontariat, ayant permis de faire émerger plus de 300 propositions.

## Quelques objectifs et actions différenciantes

Les 80 actions sont détaillées dans ce document avec les parties prenantes impliquées en interne pour le pilotage et le suivi, les indicateurs associés (en cohérence avec le label DD&RS et les autres engagements et plans d'actions de l'établissement), le contexte (action dans la continuité, nouvelle, issue du projet collectif, de la réglementation ou autre).

Les actions et objectifs les plus différenciants pour l'établissement sont repris dans cette synthèse.

## 1. Stratégie & gouvernance

### Objectifs

- 1.1 Engager l'établissement pour l'atteinte des objectifs du développement durable et intégrer la stratégie DD&RS dans le pilotage de l'établissement
- 1.2 Assurer une **gouvernance transparente et transversale**
- 1.3 Mobiliser les **ressources** humaines, techniques et financières nécessaires au déploiement de la stratégie DD&RS
- 1.4 Mener une politique **d'exemplarité, de cohérence et de sobriété** des moyens et **responsabiliser les porteurs de projets** en matière de DD&RS

### Actions, ambitions

- « **Interrogation approfondie des besoins** et **évaluation des impacts avant projet** par cohérence avec les engagements liés au DD&RS »
- « Réaliser un audit de **robustesse** de nos actions et de notre organisation face aux prévisions à l'horizon 2030 et 2050 sur les **ressources et changements climatiques** »

## 2. Enseignement & formation

### Objectifs

- 2.1 Former de **futurs professionnels** aptes à penser, agir, construire des solutions compatibles avec les limites planétaires et le plancher social
- 2.2 Former et sensibiliser les **personnels** (incluant les enseignants) et parties prenantes aux enjeux du développement durable
- 2.3 Favoriser le développement d'une **société de la connaissance** sur les principes du DD&RS et la diffusion d'une **culture scientifique**

### Actions, ambitions

- « Mettre **100% des formations et des diplômes en cohérence** avec le positionnement DD, (...) »
- « Développer la capacité à **distinguer un fait scientifique stabilisé, émergent, une opinion** »
- « Développer la **culture du faire** pour aller de l'idée à la réalisation concrète en favorisant les expérimentations (...) »
- « Développer les **compétences des enseignants et des personnels** », « **des élus et instances** sur les enjeux du développement durable (...) »

## 3. Recherche & innovation

### Objectifs

- 3.1 Intégrer le développement durable et la responsabilité sociétale dans la **stratégie de recherche et d'innovation** de l'établissement
- 3.2 Développer les **interactions sciences et société** et l'expertise en **appui aux acteurs socio-économiques** publics et privés
- 3.3 Promouvoir et favoriser un dispositif de **réflexion éthique** et d'accompagnement **déontologique** au regard de l'exercice de la **responsabilité sociétale de la recherche et de l'innovation**

### Actions, ambitions

- « Organiser au sein de l'établissement une **réflexion sur les impacts à long terme et systémiques** des actions de recherche et une réflexion sur la **finalité** en amont du développement des technologies »
- « Faire du **campus un lieu d'expérimentation et d'innovation** liées au DD&RS et favoriser la **diffusion** au niveau territorial, national, international »

## 4. Réduction de l'impact environnemental pour agir dans le respect des limites planétaires

### Objectifs

- 4.1 Fixer des objectifs opérationnels en matière de **décarbonation**, de respect des **limites planétaires** et d'**adaptation**
- 4.2 Développer une politique en faveur de la **biodiversité** et de la préservation du **vivant**
- 4.3 Développer une politique de **réduction des émissions et des consommations de ressources** à tous les niveaux incluant la prévention des pollutions accidentelles
- 4.4 Promouvoir une **alimentation responsable accessible**

### Actions, ambitions

- « Sensibiliser les parties prenantes à l'**impact de l'alimentation** sur les **limites planétaires** et la **santé physique et mentale**, ainsi que sur les enjeux **éthiques** »
- « Valoriser la **biodiversité et l'environnement naturel du campus** en faveur de la QVCT (...) »
- Réaliser un **suivi annuel** du bilan carbone de l'école et « Viser la **neutralité carbone** sur les scopes 1, 2 (2030) et 3 (2050) et le respect de la limite eau (...) »

## 5. Politique sociale & qualité de vie

### Objectifs

- 5.1 Favoriser l'**égalité, la diversité et l'inclusion** des personnes en formation et des personnels
- 5.2 S'assurer des **compétences DD&RS** adéquates à l'exercice des activités professionnelles et missions de l'établissement
- 5.3 Développer une politique de la **qualité de vie et des conditions de travail** dans l'établissement
- 5.4 Garantir l'**égalité des chances** dans la formation, la recherche, les ressources humaines

### Actions, ambitions

- « Développer des **méthodologies projets**, (...) permettant la **transversalité entre services** (...) »
- « Développer et évaluer l'impact du **plan d'action Qualité de vie et conditions de travail** (QVCT) »
- « Développer et évaluer l'impact du **Schéma directeur vie étudiante** »
- « Développer et évaluer l'impact du **plan d'action Egalité femmes-hommes** »
- « Développer et évaluer l'impact du **Schéma directeur handicap** »

## 6. Mobilisation des parties prenantes & ancrage au niveau territorial, national et international

### Objectifs

- 6.1 Contribuer, à l'échelle du territoire, à la **mobilisation de l'ensemble des parties prenantes**
- 6.2 Faire de nos **partenariats** des vecteurs d'**accélération de la transition**

### Actions, ambitions

- « Valoriser nos **ambitions et réalisations** à l'échelle territoriale, nationale, internationale pour maximiser l'**effet d'entraînement** et inspirer notre écosystème »
- « Contribuer aux **réseaux** en lien avec la transition et développer nos **collaborations avec les agences publiques** apporteurs de **connaissances et outils** sur le DD&RS »

# Le schéma directeur DD&RS : pourquoi ?

Centrale Nantes est engagée depuis de nombreuses années sur les 3 volets du développement durable : volet environnemental depuis 2008 avec la création de la Commission Développement Durable mais aussi social et sociétal avec la création d'une Commission Egalité Diversité Inclusion en 2021.

En 2021, Centrale Nantes adopte son 1er Plan d'Actions développement durable et responsabilité sociétale (DD&RS), voté à l'unanimité par le CA, et crée la Direction du développement durable (3D) pour élaborer puis piloter la mise en œuvre de la stratégie de l'établissement avec ses parties prenantes internes et externes sur la période 2021-2025<sup>1</sup>.

En juin 2025, Centrale Nantes a obtenu le **Label DD&RS**<sup>2</sup>. Le Label développement durable et responsabilité sociétale (DD&RS) garantit l'engagement des écoles, universités et instituts de recherche en matière de transition écologique et sociétale à travers un audit par les pairs. Il est opéré par le CIRSES et répond au 5<sup>e</sup> volet du Plan climat-biodiversité et transition écologique de l'enseignement supérieur et de la recherche qui consiste à mobiliser et engager activement tous les acteurs de l'ESR dans la transition. Pour cela, le MESR appelle chaque établissement à construire ou réactualiser un schéma directeur « développement durable et responsabilité sociétale » (DD&RS).



Cette labellisation sanctionne le travail réalisé depuis 2021 et plus largement depuis 2008 par l'établissement en termes d'engagement et de transition effective de ses activités et de ses pratiques. Il vient confirmer les classements de Centrale Nantes comme l'une des écoles d'ingénieurs les plus engagées (dans le top 5 depuis la création du classement en 2021 par Change Now - Les Echos)<sup>3</sup>.



Le Schéma Directeur DD&RS constitue une étape supplémentaire de l'engagement de l'établissement en cohérence avec les enjeux territoriaux, nationaux, internationaux et les enjeux de l'Enseignement Supérieur et de la Recherche (ESR).

<sup>1</sup> <https://www.ec-nantes.fr/developpement-durable/gouvernance-et-strategie/les-engagements-de-centrale-nantes-pour-le-developpement-durable-1>

<sup>2</sup> <https://www.enseignementsup-recherche.gouv.fr/fr/label-ddrs-developpement-durable-et-responsabilite-societale>

<sup>3</sup> <https://www.ec-nantes.fr/developpement-durable/gouvernance-et-strategie/un-etablissement-reconnu-pour-ses-actions-menees>

## Quels sont les enjeux ?

À travers ce schéma directeur DD&RS, Centrale Nantes réaffirme sa volonté de prendre ses responsabilités en tant qu'établissement de formation et de recherche au cœur d'une métropole et d'un territoire engagé.

*« Former des ingénieurs et scientifiques conscients et compétents pour être acteurs des transitions et adaptations de la société sur les plans technique, humain et environnemental. »*

L'enjeu est d'accompagner l'évolution de Centrale Nantes pour tendre à être :

- une organisation engagée pour une société résiliente,
- une organisation robuste face aux crises,
- mais aussi un acteur prépondérant pour penser et construire le cadre d'un monde adapté aux enjeux du DD&RS, par une formation, une recherche et une innovation prenant en compte les réalités physiques et sociétales.

À l'heure d'élaborer un Schéma Directeur DD&RS pour **Centrale Nantes, école d'ingénieurs, institut de recherche, établissement public, campus de 16 ha hébergeant des entreprises, employeur de plus de 500 personnes, il convient de s'interroger sur les leviers d'actions face aux enjeux du développement durable sur les 3 dimensions environnementale, sociale et sociétale.**

Il convient également de **réfléchir au rôle des ingénieurs et plus généralement des scientifiques et de la technologie** pour aborder les enjeux des années à venir, dans un monde dont les crises aux conséquences croissantes sur nos modes de vie sont à prévoir : environnementales, géopolitiques face à la raréfaction des ressources, sociales et sociologiques **face aux transformations rapides à mettre en œuvre pour évoluer de manière pérenne dans les limites planétaires, tout en respectant le plancher social.** Cette approche s'inscrit dans la « théorie du donut » élaborée par Kate Raworth <sup>4</sup>.

**Plus largement, Centrale Nantes souhaite continuer à innover en formant des ingénieurs capables d'une pensée systémique et adaptative pour concevoir des systèmes robustes, aptes à s'adapter aux nouvelles conditions d'exercice de leurs métiers dans les années à venir, tant pour l'industrie que tous les champs de la société.**



<sup>4</sup> Kate Raworth, Doughnut Economics, Seven Ways to Think Like a 21st Century Economist, Éd. :Chelsea Green Publishing, 309 p, 2017

# Le schéma directeur DD&RS : comment ?

Méthodologie d'élaboration : mobiliser l'intelligence collective et miser sur la transversalité

L'élaboration du schéma directeur s'appuie sur un travail réalisé par la Direction du développement durable (Emmanuel Rozière et Vanessa Le Garrec) avec l'appui du cabinet nantais de facilitation Décisyphre pour l'animation des ateliers d'intelligence collective.



Horizon 2030 – une démarche pour recueillir les idées et enjeux internes avec la vision des personnels et enseignants chercheurs de Centrale Nantes et des étudiants et parties prenantes

Entre janvier et mai 2025, la Direction du développement durable a mené un projet pour l'élaboration d'un Schéma Directeur DD&RS dessinant une ambition collective, appuyée sur des entretiens de terrain et des ateliers d'intelligence collective.

Ce projet est mené autour de 4 mouvements :

(In)FORMER  
CONSCIENTISER  
PHOSPHORER  
SYNTHETISER

Suivis d'une phase de validation par le CA en juin et de diffusion.

Ce sont 20 entretiens individuels menés entre décembre 2024 et juin 2025 et 7 ateliers de 3 heures en intelligence collective entre janvier 2025 et avril 2025 pour plus de **100 participants à la démarche au total** (53 personnels et enseignants chercheurs ayant participé aux ateliers et aux entretiens et 55 étudiants ayant participé à l'atelier dédié).



Ces 4 phases concomitantes avaient pour objectif de permettre à chacun de :

- **Se mettre à niveau sur les connaissances** scientifiques, sémantiques, législatives et réglementaires du contexte de transition écologique et sociétale pour un établissement tel que Centrale Nantes : ODD, donut, limites planétaires, bilan carbone, robustesse ou encore contexte réglementaire international, national, ou spécifique à l'enseignement supérieur et à la recherche.
- **Prendre conscience des leviers d'action de Centrale Nantes et du chemin déjà parcouru** pour éviter la tentation de repartir d'une « page blanche » et pouvoir construire à partir de la démarche déjà riche de Centrale Nantes sur ces enjeux de transition (depuis 2021 avec le Plan d'Action DD&RS et historiquement depuis 2006 avec le premier engagement du CA, la Commission développement durable en 2008 et les cours « Environnement » et « RSE »). En effet, **Centrale Nantes est historiquement et demeure un établissement pionnier** sur ces questions, tant dans les thématiques de recherche (transition énergétique et EMR notamment) que dans la formation.
- **S'autoriser à imaginer et à ouvrir les possibles pour une ambition collective pour l'établissement qui permette à Centrale Nantes de rester leader** sur ces thématiques et d'entraîner ses parties prenantes. Cette réflexion et cette idéation doivent permettre de penser l'avenir de Centrale Nantes et plus largement des écoles d'ingénieur dans le **futur souhaitable et compatible avec les enjeux** des 20 prochaines années et des engagements pour 2030 au niveau international (Accord de Paris), national, territorial et en cohérence avec le dernier plan d'action DD&RS adopté en 2021.
- Après cette phase d'ouverture et d'idéation, la 4<sup>ème</sup> phase de **synthèse** a abouti au présent document à destination du Conseil d'Administration en juin 2025, avec des objectifs, actions et indicateurs.

Chaque phase d'atelier a été proposée aux personnels en doublon sur 2 dates afin de maximiser les possibilités de participation de chacun en fonction des plans de charges des services.

**S'(IN)former** : des ressources pour se former en autonomie et en apprendre sur le contexte

Afin de permettre la **montée en compétence en interne** autant pour les étudiants que pour les personnels, des ressources et synthèses d'éléments clés sont mises à disposition sur l'intranet.

<https://intranet.ec-nantes.fr/developpement-durable-et-demarche-rs/horizon-2030-le-nouveau-schema-directeur/sinformer-sur-le-developpement-durable-et-la-responsabilite-societale>

Avant de réfléchir à l'avenir, il s'agissait de prendre conscience du chemin parcouru et des leviers d'action de Centrale Nantes sur les différents aspects du DDRS, « conscientiser » :

<https://intranet.ec-nantes.fr/version-francaise/developpement-durable-et-demarche-rs/conscientiser?ksession=859faf58-4941-4382-9bd1-f5214dfb14f4>

## 2 Conscientiser



**Objectif :** Se remémorer et rendre compte de l'existant

- à Centrale Nantes : ce qui est déjà mis en place, la réglementation ...
- au sein de la société : quels sont les enjeux environnementaux et sociétaux ?

### Temps d'échanges et d'interconnaissance

Partages sur : les fiertés à Centrale Nantes, les ressentis, les actions menées, les projections futures ...



### Conscientiser & communiquer l'existant

La RSE et la gouvernance à Centrale Nantes, les enjeux environnementaux et sociétaux actuels.



En groupes



Création de posters

### Tester ses connaissances



Quizz sur différents thèmes

Centrale et enjeux sociaux

Centrale et enjeux environnementaux

Centrale et enjeux sociétaux



### Ancrer la demi-journée

Lecture des fiertés mentionnées en début d'atelier, temps de déambulation  
Ressentis, "avec quoi je repars" ...



Sous forme de jeux sérieux portant sur les engagements de l'établissement et sur les données environnementales, sociales, sociétales, cet atelier a permis aux participants de **mieux connaître l'établissement** dans ses différents rôles de recherche, formation, d'employeur, de gestion du campus pour poser le cadre des échanges, comprendre la gouvernance et les modes de décisions, **prendre conscience des enjeux et (re)découvrir les actions menées** depuis 2008 ainsi que les obligations réglementaires qui les régissent.

Le contenu a ensuite été mis en ligne pour les personnels sous forme de questionnaire en ligne pour l'autoévaluation et le **développement des connaissances sur le DD&RS** en général et la connaissance **des réalisations de l'établissement**.

*A la fin de ces 2 ateliers, les participants ont exprimé avoir découvert des aspects inconnus en dehors de leurs métiers et projets habituels et avoir pris conscience d'appartenir à un établissement engagé sur l'environnement, le social et le sociétal.*

### 3 Phosphorer



**Objectif** : S'autoriser à imaginer et à ouvrir le champ des possibles pour une ambition collective qui permette à l'école de rester leader sur ces thématiques et d'entraîner ses parties prenantes.

#### Déambuler



Se remémorer les posters réalisés par les participant.es sur les dates précédentes



#### Des espaces d'écoute et de partages



#### L'histoire d'un récit : et si Centrale Nantes en 2030 ?



Imaginer le futur de Centrale Nantes au travers d'un récit



Transcrire sa vision de la raison d'être de Centrale Nantes en 2030



Partage de sa vision de Centrale Nantes en groupes



#### Imaginer des solutions pour demain



- Ancrage territorial, politique sociale, gestion environnementale, stratégie et gouvernance
- Parties prenantes internes et externes, campus, recherche et formation



### 4 Synthétiser

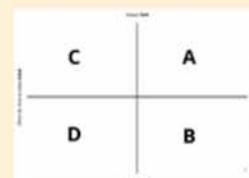


**Objectif** : Faciliter la rédaction du schéma directeur en priorisant, classant et mise sous forme de plan d'action les idées afin de les rendre accessibles, concrètes et utilisables

#### Réflexion autour de chacune des idées : impact, effort de mise en oeuvre



Action existante ? Action nouvelle ?  
Action impactante ? ou non ?  
Une mise en place facile ou tout l'inverse ?



#### Développement des idées à travers des fiches actions exhaustives

Analyser les idées pour définir leur trajectoire : quels impacts sur les limites planétaires ou les enjeux sociaux ? Quels sont les freins ? Qu'elle est la pertinence et l'utilité pour Centrale Nantes de cette action ?



Les ateliers d'intelligence collective ont fait naître 330 idées, priorisées par les participants et regroupées en 220 propositions d'actions sur les différents volets.

Les idées issues des ateliers et les entretiens individuels, l'analyse de la congruence des différents plans d'actions et schémas directeurs ont permis de finaliser le présent document et de **proposer 6 axes, 20 objectifs et 80 actions pour traduire l'ambition en matière de DD&RS pour 2025-2030.**

## Le suivi de la démarche DD&RS dans l'établissement

La mise en œuvre des actions du Schéma directeur DD&RS est une démarche transverse dans l'établissement mobilisant l'ensemble des directions et services.

Aussi, les directions pilotes et parties prenantes impliquées sont spécifiées pour chaque action.


La Direction du développement durable assure une coordination transverse, suit de l'avancement des actions, diffuse et fait connaître les mesures adoptées par le CA, accompagne les services et les projets pour favoriser l'aboutissement des démarches entreprises par les services, en fonction de leurs priorités et plans de charges.

la Direction du Développement Durable rend compte périodiquement de l'avancement des objectifs du Plan d'actions depuis 2021 puis du Schéma directeur à partir de 2025

- Moments d'échanges trimestriels ouverts à tous : personnels, étudiants, partenaires invités en fonction des actualités : "Comité DDRS : où en est-on ?" en ligne ou sur le campus
- Comités DDRS mensuels avec la direction
- Revue annuelle d'avancement pour le Conseil d'Administration de juin.

L'ensemble des directions s'appuient sur cette politique pour l'avancement des objectifs et la représentation de l'établissement dans les réseaux et auprès des partenaires.

La Direction du Développement Durable contribue à la transition en participant aux réseaux professionnels autour du développement durable notamment le CIRSES pour l'enseignement supérieur (Collectif pour l'Intégration de la Responsabilité Sociétale dans l'Enseignement Supérieur), le Comité français pour l'environnement et le développement durable ou Comité 21, qui vise à accompagner les organisations dans la mise en place du développement durable au niveau national ou local.



101

**STRATÉGIE &  
GOUVERNANCE**

# 1.1 | ENGAGER L'ÉTABLISSEMENT POUR L'ATTEINTE DES OBJECTIFS DU DÉVELOPPEMENT DURABLE ET INTÉGRER LA STRATÉGIE DD&RS DANS LE PILOTAGE DE L'ÉTABLISSEMENT



DIRECTION, DIRECTION  
DU DÉVELOPPEMENT  
DURABLE, CA, CSA  
PARTENAIRES, ALUMNI,  
ACTEURS DU TERRITOIRE



ACTION EN CONTINUITÉ  
DES ENGAGEMENTS  
DEPUIS 2021

INTÉGRANT LES  
ÉLÉMENTS DU  
RÉFÉRENTIEL DD&RS  
ET LES ÉLÉMENTS  
DEMANDÉS PAR LE MESR

**ACTION 1 | ENGAGER L'ÉTABLISSEMENT ET AFFIRMER LA POLITIQUE DD&RS AU PLUS HAUT NIVEAU, EN ACCORD AVEC LA VISION STRATÉGIQUE, EXERCER UN LEADERSHIP AUPRÈS DES PARTIES PRENANTES (INTERNES ET EXTERNES), RENDRE VISIBLE CET ENGAGEMENT ET RENDRE COMPTE DE L'AVANCEMENT DES OBJECTIFS**

## INDICATEURS

Politique stratégique en matière de DD&RS (document) et plan d'action associé,  
Revue annuelle au CA,  
Indicateurs DD&RS dans le tableau de bord stratégique,  
Liste des parties prenantes et nombre de services/directions/parties prenantes ayant des objectifs DD&RS,  
Organisation d'ateliers à mi-période (2027-2028) avec les parties prenantes

**ACTION 2 | MOBILISER TOUS NOS PARTENARIATS PUBLICS, ACADÉMIQUES OU PRIVÉS, NATIONAUX OU INTERNATIONAUX EN FAVEUR DE LA RESPONSABILITÉ EN MATIÈRE DE DD&RS**

## INDICATEURS

Liste des partenariats, adhésions, mandats, contrats et groupes de travail avec des parties prenantes au niveau national et international avec explication des indicateurs clés DD&RS (ex. Indice ÉgalitéFH, BilanGES, handicap etc.)



DIRECTION, DIRECTION  
DU DÉVELOPPEMENT  
DURABLE, DIRECTION DU  
DÉVELOPPEMENT,  
PARTENAIRES



ACTION EN CONTINUITÉ  
DES ENGAGEMENTS  
DEPUIS 2021



DIRECTION, DIRECTION  
GÉNÉRALE DES SERVICES  
DIRECTION DU  
DÉVELOPPEMENT  
DURABLE, CA



ACTION NOUVELLE  
ISSUE DU PROJET  
COLLECTIF  
D'ÉLABORATION DU SD

**ACTION 3 | COORDONNER LES DIFFÉRENTS  
SCHÉMAS DIRECTEURS, S'ASSURER DE LA  
CONGRUENCE DES ENGAGEMENTS** PRIS PAR  
L'ÉTABLISSEMENT DANS L'EXERCICE DE SES  
MISSIONS

## INDICATEURS

Liste des schémas directeurs et plan d'actions intégrant les objectifs DD&RS  
Atteinte des objectifs de la directive Service Public Ecoresponsable

**ACTION 4 | INTÉGRER LA POLITIQUE DD&RS  
DANS L'ENSEMBLE DE NOS ACTIVITÉS**

## INDICATEURS

Ex : % des marchés incluant une valeur de 30%  
minimum à des critères environnementaux et sociaux  
dans le jugement des offres  
Comptabilité multiple des activités



DIRECTION, DIRECTION  
DU DÉVELOPPEMENT  
DURABLE



ACTION EN CONTINUITÉ  
DES ENGAGEMENTS  
DEPUIS 2021





DIRECTION,  
DIRECTION GÉNÉRALE  
DES SERVICES,  
DIRECTION DE LA  
COMMUNICATION



ACTION NOUVELLE  
ISSUE DU PROJET  
COLLECTIF  
D'ÉLABORATION DU SD

**ACTION 5 | FAVORISER LA CIRCULATION RAPIDE  
DES INFORMATIONS MONTANTES/  
DESCENDANTES/TRANSVERSES** POUR ASSURER  
UN FONCTIONNEMENT EFFICIENT DES SERVICES

### INDICATEURS

Nb de projets avec temps d'échanges formalisés / an  
(commissions, réunions interservices, ...) et de notes de service  
partagées

**ACTION 6 | COMMUNIQUER SUR LES  
OBJECTIFS** ET LEUR ATTEINTE, LES  
PRATIQUES ET **RENDRE COMPTE** DES  
RÉSULTATS DES LABELS ET CLASSEMENTS

### INDICATEURS

Publication des classements, rapport DD&RS, RSU et index  
en interne et externe.  
Indicateurs dans le tableau de bord stratégique.



DIRECTION DE LA  
COMMUNICATION,  
DIRECTION DU  
DÉVELOPPEMENT  
DURABLE,  
CELLULE D'AIDE AU  
PILOTAGE



ACTION EN CONTINUITÉ  
DES ENGAGEMENTS  
DEPUIS 2021

**ACTION 7 | FAVORISER UNE GOUVERNANCE COLLECTIVE, PARTICIPATIVE ET TRANSVERSE DES PROJETS VIA L'INTÉGRATION DES PARTIES PRENANTES : ÉTUDIANTS / PERSONNELS / ALUMNI / PARTENAIRES**



DIRECTION  
COMEX  
ÉTUDIANTS /  
PERSONNELS / ALUMNI /  
PARTENAIRES



ACTION EN CONTINUITÉ  
DES ENGAGEMENTS  
DEPUIS 2021

## INDICATEURS

Nb et typologie d'actions en fonction des publics cibles (étudiant.e.s, doctorant.e.s, enseignant.e.s-chercheur/euses, personnels administratifs)  
(Journées ou opération de sensibilisation, actions de formations, colloques.),  
Nb ateliers participatifs/an,  
Nb rencontres des référents DD&RS

**ACTION 8 | AUDITER LES PROCESSUS AFIN DE FAVORISER L'IMPLICATION DE TOUS ET L'ÉMERGENCE D'IDÉES INNOVANTES**

## INDICATEURS

Réalisation de l'audit des processus



DIRECTION GÉNÉRALE  
DES SERVICES, QUALITÉ,  
DIRECTION DES  
AFFAIRES FINANCIÈRES



ACTION NOUVELLE  
ISSUE DU PROJET  
COLLECTIF  
D'ÉLABORATION DU SD



## 1.3 | MOBILISER LES RESSOURCES HUMAINES, TECHNIQUES ET FINANCIÈRES NÉCESSAIRES AU DÉPLOIEMENT DE LA STRATÉGIE DD&RS



DIRECTION,  
DIRECTION DES  
RESSOURCES HUMAINES,  
DIRECTION DES  
AFFAIRES FINANCIÈRES



ACTION EN CONTINUITÉ  
DES ENGAGEMENTS  
DEPUIS 2021  
RÉAFFIRMÉE AVEC LES  
ÉLÉMENTS DEMANDÉS  
PAR LE MESR

### **ACTION 9 | PÉRENNISER LES RESSOURCES HUMAINES, TECHNIQUES ET FINANCIÈRES**

#### **INDICATEURS**

Nb d'ETP dédiés, budget alloué DD&RS par rapport au budget établissement, Fiche de postes intégrant le DD&RS

### **ACTION 10 | ASSURER LA VEILLE SCIENTIFIQUE SUR LES DOMAINES LIÉS AU DD&RS, LA VEILLE RÉGLEMENTAIRE ET DES OUTILS DE MESURE DES IMPACTS**

#### **INDICATEURS**

Tableau de suivi des textes réglementaires, actualités, événements significatifs.  
Participation à des événements scientifiques.  
Organisation de séminaires internes



DIRECTION DU  
DÉVELOPPEMENT  
DURABLE



ACTION EN CONTINUITÉ  
DES ENGAGEMENTS  
DEPUIS 2021



DIRECTION DU  
DÉVELOPPEMENT  
DURABLE



ACTION EN CONTINUITÉ  
DES ENGAGEMENTS  
DEPUIS 2021

### **ACTION 11 | ANIMER UN RÉSEAU DE RÉFÉRENTS DD&RS POUR FACILITER L'INTÉGRATION DU DD&RS DANS LEURS SERVICES (DÉCARBONATION, ACHATS, ETC)**

#### **INDICATEURS**

Nombre de réunions des référents DD&RS et Comptes-Rendus associés

## 1.4 | MENER UNE POLITIQUE D'EXEMPLARITÉ, DE COHÉRENCE ET DE SOBRIÉTÉ DES MOYENS ET RESPONSABILISER LES PORTEURS DE PROJETS EN MATIÈRE DE DD&RS

**ACTION 12 | FAVORISER LA MUTUALISATION DES ACTIONS AVEC LES ACTEURS LOCAUX :** ÉVÉNEMENTS, PROJETS DE RECHERCHE ET INNOVATION, FORMATIONS INITIALE ET CONTINUE

### INDICATEURS

Nombre de réseaux territoriaux, nationaux et locaux avec objectifs DD&RS.  
Nombre de mandats et représentants dans les réseaux.  
Nombre de projets transversaux



DIRECTION DU DÉVELOPPEMENT DURABLE  
ACTEURS LOCAUX



ACTION NOUVELLE  
ISSUE DU PROJET  
COLLECTIF  
D'ÉLABORATION DU SD



DIRECTION, DIRECTION  
DU DÉVELOPPEMENT,  
DIRECTION GÉNÉRALE  
DES SERVICES



ACTION NOUVELLE  
ISSUE DU PROJET  
COLLECTIF  
D'ÉLABORATION DU SD

**ACTION 13 | METTRE EN PLACE UNE DÉMARCHE D'INTERROGATION APPROFONDIE DES BESOINS ET L'ÉVALUATION DES IMPACTS AVANT PROJET** POUR ENVISAGER LA MISE EN ŒUVRE EN COHÉRENCE AVEC LES ENGAGEMENTS LIÉS AU DD&RS

### INDICATEURS

Nombre de projets examinés,  
Méthodologie d'examen créée

## **ACTION 14 | CONCEVOIR LES PROJETS EN ÉVALUANT L'IMPACT DD&RS POUR LES PARTIES PRENANTES (EX ANTE ET EX POST)**

### **INDICATEURS**

Méthodologie d'évaluation des impacts



DIRECTION, DIRECTION DE LA RECHERCHE, DIRECTION DE LA FORMATION, DIRECTION DU DÉVELOPPEMENT



ACTION NOUVELLE ISSUE DU PROJET COLLECTIF D'ÉLABORATION DU SD

## **ACTION 15 | PRENDRE EN COMPTE LES ENJEUX DU DD&RS DANS LES RÈGLES DE FONCTIONNEMENT DE L'ÉTABLISSEMENT ET LES PRÉCONISATIONS AUX PARTIES PRENANTES NOTAMMENT ÉTUDIANTS (EX. ÉCO-ÉVÉNEMENTS)**

### **INDICATEURS**

Evaluation des impacts des activités étudiantes, sensibilisations des services, nb d'événements responsables organisés par les étudiants et l'établissement



SERVICE VIE ÉTUDIANTE, DIRECTION DE LA COMMUNICATION, DIRECTION DU DÉVELOPPEMENT DURABLE



ACTION NOUVELLE ISSUE DU PROJET COLLECTIF D'ÉLABORATION DU SD





**ACTION 16 | RÉALISER UN AUDIT DE ROBUSTESSE** DE NOS ACTIONS DE FORMATION, RECHERCHE, NOS INSTALLATIONS ET DE NOTRE ORGANISATION FACE AUX PRÉVISIONS **À HORIZON 2030 ET 2050** NOTAMMENT SUR **LES RESSOURCES ET LE CHANGEMENT CLIMATIQUE** ET AUX ENJEUX SPÉCIFIQUES DU TERRITOIRE (PAR EXEMPLE SUR LA BASE DES RAPPORTS DU GIEC PAYS DE LA LOIRE)

### INDICATEURS

Audit, fondé sur enquêtes auprès des parties prenantes concernées,  
Liste des formations et projets de recherches,  
suivi du SPSI



DIRECTION, DIRECTION DE LA RECHERCHE, DIRECTION DE LA FORMATION, DIRECTION DE L'ENVIRONNEMENT DE TRAVAIL, DIRECTION DU DÉVELOPPEMENT DURABLE



ACTION NOUVELLE  
ISSUE DU PROJET  
COLLECTIF  
D'ÉLABORATION DU SD



102

**ENSEIGNEMENT  
& FORMATION**

## 2.1 | FORMER DE FUTURS PROFESSIONNELS APTES À PENSER, AGIR, CONSTRUIRE DES SOLUTIONS COMPATIBLES AVEC LES LIMITES PLANÉTAIRES ET LE PLANCHER SOCIAL



DIRECTION DE LA  
FORMATION, DIRECTION  
DU DÉVELOPPEMENT  
DURABLE



ACTION NOUVELLE  
ISSUE DE LA VISION  
STRATÉGIQUE DU CA  
ET DES ÉLÉMENTS  
DEMANDÉS PAR LE MESR

**ACTION 17 | METTRE 100% DES FORMATIONS ET DES DIPLÔMES EN COHÉRENCE AVEC LE POSITIONNEMENT DD, DONT 50% SONT EN LIEN AVEC LES THÉMATIQUES CLÉS LIÉES AU DD&RS**

### INDICATEURS

% de formations en lien direct avec les thématiques clés DD&RS

**ACTION 18 | INTÉGRER LES PROBLÉMATIQUES DE DD&RS DANS TOUS LES CURSUS (TRONC COMMUN, SPÉCIALISATION) ET EXPLICITER LA CONTRIBUTION AUX ODD POUR TOUS LES PARCOURS DE FORMATION**

### INDICATEURS

Indicateur du tableau de bord stratégique : Nb de cours où le DD&RS est abordé / traité

Intégration dans tous les cursus en formation initiale et continue, tous les niveaux de diplomation : nb de cursus et % de cours en tronc commun / spécialisation



DIRECTION DE LA  
FORMATION, DIRECTION  
DES SYSTÈMES  
D'INFORMATION,  
DIRECTION DU  
DÉVELOPPEMENT DURABLE



ACTION EN CONTINUITÉ  
DES ENGAGEMENTS  
DEPUIS 2021



DIRECTION DE LA  
FORMATION, DIRECTION  
DU DÉVELOPPEMENT  
DURABLE



ACTION NOUVELLE  
ISSUE DU PROJET  
COLLECTIF  
D'ÉLABORATION DU SD  
ET DU RÉFÉRENTIEL DE  
COMPÉTENCES DE  
L'INGÉNIEUR  
CENTRALIEN

**ACTION 19 | FORMER DES APPRENANTS CAPABLES DE **PRENDRE EN COMPTE LES ENJEUX** ENVIRONNEMENTAUX, SOCIAUX, SOCIÉTAUX DE MANIÈRE SYSTÉMIQUE AUX ÉCHELLES LOCALES ET GLOBALES (EN INTÉGRANT DES SCIENCES SOCIALES) POUR **DÉVELOPPER UNE VISION** STRATÉGIQUE DE LONG TERME, MULTICULTURELLE, MULTIDIMENSIONNELLE ET TRANSDISCIPLINAIRE AFIN DE **CONCEVOIR ET PERMETTRE LE DÉPLOIEMENT DE SOLUTIONS** D'ATTÉNUATION, D'ADAPTATION, DE PRÉSERVATION DE LA BIODIVERSITÉ FACE AUX CRISES ET DE **CONDUIRE LE CHANGEMENT** DANS LES ORGANISATIONS. EXPLICITER CES OBJECTIFS DANS LES 5 COMPÉTENCES DE L'INGÉNIEUR CENTRALIEN.**

## INDICATEURS

Intégration d'une analyse DD&RS, éthique et impact dans les rapports de stage et de projet

**ACTION 20 | FORMER DES APPRENANTS CAPABLES DE PORTER UN **REGARD CRITIQUE SUR LEUR FAÇON D'AGIR** DANS LA VIE PROFESSIONNELLE, DE **REQUESTIONNER LE BESOIN** EN LIEN AVEC LES TRAJECTOIRES DE TRANSITION ET PLUS GÉNÉRALEMENT DE S'APPUYER SUR LES ENJEUX SOCIÉTAUX ET SOCIAUX DU DD&RS POUR DÉVELOPPER UNE **ÉTHIQUE DANS LEUR ACTION****

## INDICATEURS

Nombre de cours intégrant une analyse éthique



DIRECTION DE LA  
FORMATION, DIRECTION DU  
DÉVELOPPEMENT  
DURABLE, COMMISSION  
ÉGALITÉ DIVERSITÉ  
INCLUSION



ACTION NOUVELLE  
ISSUE DU PROJET  
COLLECTIF  
D'ÉLABORATION DU SD



DIRECTION DU  
DÉVELOPPEMENT  
DURABLE, DIRECTION DE  
LA FORMATION



ACTION EN CONTINUITÉ  
DES ENGAGEMENTS  
DEPUIS 2021

**ACTION 21** | INSCRIRE LES ÉVOLUTIONS DE LA FORMATION DANS UNE DÉMARCHE DE R&D ET CONTRIBUER À LA **RÉFLEXION SUR LE RÔLE ET L'ÉTHIQUE DE L'INGÉNIEUR** DANS UNE SOCIÉTÉ EN TRANSITION ÉCOLOGIQUE ET SOCIÉTALE

## INDICATEURS

Nombre de projets de R&D sur la formation

**ACTION 22** | DÉVELOPPER LA **CULTURE DU FAIRE** POUR ALLER DE L'IDÉE À LA RÉALISATION CONCRÈTE EN FAVORISANT LES EXPÉRIMENTATIONS (CENTRALAB, INTRAPRENEURIAT ÉTUDIANTS/ PERSONNELS, STAGES) À TRAVERS DES PROJETS INTÉGRÉS (PÉDAGOGIE PAR PROJETS) OU EN DEHORS DES ÉTUDES

## INDICATEURS

Nombre d'options-projets et de projets,  
nombre de jours de stages d'immersion technique



DIRECTION DE LA  
FORMATION, CENTRALAB,  
ASSOCIATIONS  
ÉTUDIANTES ET DU  
TERRITOIRE



ACTION NOUVELLE  
ISSUE DU PROJET  
COLLECTIF  
D'ÉLABORATION DU SD



## 2.2 | FORMER ET SENSIBILISER LES PERSONNELS (INCLUANT LES ENSEIGNANTS) ET PARTIES PRENANTES AUX ENJEUX DU DÉVELOPPEMENT DURABLE



DIRECTION DES  
RESSOURCES HUMAINES,  
DIRECTION DU  
DÉVELOPPEMENT  
DURABLE



ACTION EN CONTINUITÉ  
DES ENGAGEMENTS  
DEPUIS 2021  
RÉAFFIRMÉE AVEC LES  
ÉLÉMENTS DEMANDÉS  
PAR LE MESR

### ACTION 23 | DÉVELOPPER LES **COMPÉTENCES SUR LES ENJEUX DU DÉVELOPPEMENT DURABLE** (ENVIRONNEMENTAL, SOCIAL, SOCIÉTAL)

#### INDICATEURS

Plan de formation DD&RS.  
% Recrutements intégrant des compétences DD&RS.  
Référentiel de compétences DD&RS  
Nb de sensibilisations et formations

### ACTION 24 | DÉVELOPPER LES **COMPÉTENCES DES ÉLUS ET INSTANCES** SUR LES ENJEUX DU DÉVELOPPEMENT DURABLE

#### INDICATEURS

Nb de formations et sensibilisation auprès des élus et instances



DIRECTION GÉNÉRALE  
DES SERVICES,  
DIRECTION DES  
RESSOURCES HUMAINES,  
DIRECTION DU  
DÉVELOPPEMENT  
DURABLE



ACTION NOUVELLE  
ISSUE DU PROJET  
COLLECTIF  
D'ÉLABORATION DU SD

## 2.3 | FAVORISER LE DÉVELOPPEMENT D'UNE SOCIÉTÉ DE LA CONNAISSANCE SUR LES PRINCIPES DU DD&RS ET LA DIFFUSION D'UNE CULTURE SCIENTIFIQUE



DIRECTION DE LA RECHERCHE, DIRECTION DE LA FORMATION, DIRECTION DE LA COMMUNICATION



ACTION EN CONTINUITÉ DES ENGAGEMENTS DEPUIS 2021 RÉAFFIRMÉE AVEC LES ÉLÉMENTS DEMANDÉS PAR LE MESR

**ACTION 25 | DIFFUSER LES CONNAISSANCES ET FAIRE CONNAÎTRE LES THÉMATIQUES DE RECHERCHE** AUX PARTIES PRENANTES INTERNES ET EXTERNES ET AU GRAND PUBLIC, FAVORISER **LA VULGARISATION SCIENTIFIQUE** AUPRÈS DES ÉTABLISSEMENTS D'ENSEIGNEMENT ÉLÉMENTAIRE ET SECONDAIRE AVEC UN **OBJECTIF DE FAVORISER LES VOCATIONS FUTURES**

### INDICATEURS

Nb d'actions de vulgarisation / diffusion type actions dans les établissements, portes ouvertes/Fête de la science, ateliers,  
Nb de supports de communication type vidéo/visuels diffusés en externe

**ACTION 26 | FAVORISER L'AUTONOMIE DANS L'ACQUISITION ET LA CONSTRUCTION DES SAVOIRS** AVEC L'APPUI DES ENSEIGNANTS COMME MÉDIATEURS ET **SAVOIR DISTINGUER SAVOIR STABILISÉ, FAIT SCIENTIFIQUE ÉMERGENT ET OPINION**

### INDICATEURS

Nb de projets, de cours, actions de sensibilisation



DIRECTION DE LA FORMATION, DIRECTION DE LA RECHERCHE



ACTION NOUVELLE ISSUE DU PROJET COLLECTIF D'ÉLABORATION DU SD



**ACTION 27 | ORGANISER LA PÉDAGOGIE POUR PERMETTRE LE DÉBAT, ENCOURAGER LA PRISE DE PAROLE ET DÉVELOPPER LES **COMPÉTENCES POUR PRENDRE SA PLACE D'INGÉNIEUR, DE SCIENTIFIQUE, D'EXPERT DANS LE MONDE** (CONNAÎTRE LE FAIT SCIENTIFIQUE ET DÉBATTRE POUR LE DÉFENDRE)**



DIRECTION DE LA  
FORMATION, DIRECTION  
DE LA RECHERCHE



ACTION NOUVELLE  
ISSUE DU PROJET  
COLLECTIF  
D'ÉLABORATION DU SD

## INDICATEURS

Nb de débats organisés par an,  
Nb de cours intégrant des débats

**ACTION 28 | DÉVELOPPER LA RÉFLEXIVITÉ, L'ÉTHIQUE, LA PENSÉE CRITIQUE ET LA CONNAISSANCE DU VIVANT POUR L'INNOVATION ET CONTRIBUER À FAIRE PRENDRE CONSCIENCE DE LA **PLACE DE LA TECHNOLOGIE ET DE LA SCIENCE DANS LA SOCIÉTÉ** - PAR EX. ACCOMPAGNER LE DÉVELOPPEMENT D'UNE DÉONTOLOGIE DU TRAVAIL D'INGÉNIEUR ET DE SCIENTIFIQUE DANS UN CONTEXTE D'UTILISATION DE L'IA**



DIRECTION DE LA  
FORMATION, DIRECTION  
DE LA RECHERCHE



ACTION NOUVELLE  
ISSUE DU PROJET  
COLLECTIF  
D'ÉLABORATION DU SD

## INDICATEURS

Formalisation des démarches de réflexivité dans la formation.  
Actions de sensibilisation au bon usage de l'IA, à l'éthique et au fait scientifique.  
Mise en place d'une charte de l'usage de l'IA pour les étudiants et personnels  
Nb d'ateliers ou conférences autour de la biodiversité et du biomimétisme et plus généralement du vivant



DIRECTION GÉNÉRALE  
DES SERVICES,  
DIRECTION DES  
RESSOURCES HUMAINES



ACTION NOUVELLE  
ISSUE DU PROJET  
COLLECTIF  
D'ÉLABORATION DU SD

**ACTION 29 | FAVORISER LE DÉVELOPPEMENT  
DE MODES D'ORGANISATIONS DU TRAVAIL  
INNOVANTS EN FORMANT LES MANAGERS ET  
LES ENSEIGNANTS**

## INDICATEURS

Nb d'heures de formation dispensées/ an (gestion de projet, agilité, facilitation)



103

**RECHERCHE  
& INNOVATION**



## 3.1 | INTÉGRER LE DÉVELOPPEMENT DURABLE ET LA RESPONSABILITÉ SOCIÉTALE DANS LA STRATÉGIE DE RECHERCHE ET D'INNOVATION DE L'ÉTABLISSEMENT



DIRECTION DE LA RECHERCHE,  
DIRECTION DU DÉVELOPPEMENT



ACTION EN CONTINUITÉ  
DES ENGAGEMENTS  
DEPUIS 2021  
ISSUE DE LA VISION  
STRATÉGIQUE DU CA

**ACTION 30 | ACCOMPAGNER L'ÉVOLUTION DES THÉMATIQUES DE RECHERCHE ET MOBILISER LES ÉQUIPES SUR LES THÉMATIQUES AYANT UNE FINALITÉ CONTRIBUANT DIRECTEMENT AUX TRANSITIONS ÉCOLOGIQUES ET SOCIÉTALES.**

50% DES ACTIVITÉS DE RECHERCHE SONT DIRECTEMENT LIÉES À NOS THÉMATIQUES CLÉS AUTOUR DE (OU CONTRIBUTRICES) DU DÉVELOPPEMENT DURABLE EN 2028

### INDICATEURS

% de projets concernés

**ACTION 31 | ADOPTER UNE APPROCHE SYSTÉMIQUE EN DÉVELOPPANT UNE RÉFLEXION INTERDISCIPLINAIRE INCLUANT LES SCIENCES SOCIALES**

### INDICATEURS

Nb de projets incluant une approche interdisciplinaire



DIRECTION, DIRECTION DE LA RECHERCHE,  
DIRECTION DU DÉVELOPPEMENT



ACTION NOUVELLE ISSUE  
DU PROJET COLLECTIF  
D'ÉLABORATION DU  
SCHÉMA DIRECTEUR



DIRECTION DE LA  
FORMATION,  
DIRECTION DU  
DÉVELOPPEMENT  
DURABLE



ACTION NOUVELLE ISSUE  
DU PROJET COLLECTIF  
D'ÉLABORATION DU  
SCHÉMA DIRECTEUR

**ACTION 32 | ÉVALUER LA CONTRIBUTION DES  
ACTIONS DE RECHERCHE AUX ODD :**  
ANALYSER LES IMPACTS ET LA COMPTABILITÉ  
AVEC LES LIMITES PLANÉTAIRES ET LE  
PLANCHER SOCIAL

## INDICATEURS

Nb de projets et entités analysés.  
Nb d'entités de recherche ayant explicité leur contribution  
et/ou impacts

**ACTION 33 | INTÉGRER L'ANALYSE DU CYCLE  
DE VIE DANS LES PROJETS DE RECHERCHE  
ET DÉVELOPPER LES MUTUALISATIONS  
ENTRE PLATEFORMES DE RECHERCHE**

## INDICATEURS

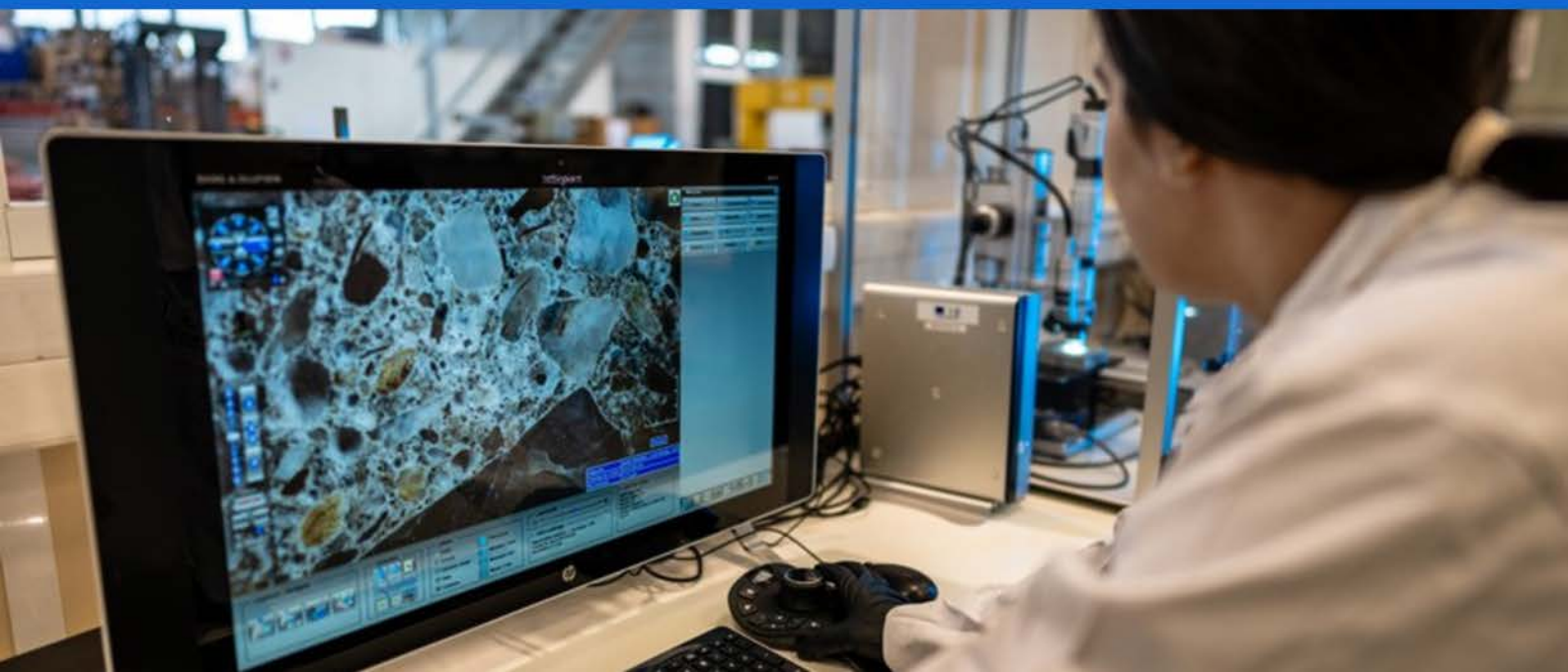
Taux de projets intégrant un critère de cycle de vie des  
équipements dans leur cahier des charges



DIRECTION DE LA  
RECHERCHE,  
DIRECTION DU  
DÉVELOPPEMENT  
CENTRALELAB



ACTION NOUVELLE ISSUE  
DU PROJET COLLECTIF  
D'ÉLABORATION DU  
SCHÉMA DIRECTEUR



## 3.2 | DÉVELOPPER LES INTERACTIONS SCIENCES ET SOCIÉTÉ ET L'EXPERTISE EN APPUI AUX ACTEURS SOCIO-ÉCONOMIQUES



DIRECTION DE LA RECHERCHE,  
DIRECTION DU DÉVELOPPEMENT,  
DIRECTION DE L'ENVIRONNEMENT DE TRAVAIL



ACTION EN CONTINUITÉ  
DES ENGAGEMENTS  
DEPUIS 2021

### ACTION 34 | FAIRE DU CAMPUS UN LIEU D'EXPÉRIMENTATION ET D'INNOVATION LIÉES AU DD&RS

ET FAVORISER LA DIFFUSION AU NIVEAU TERRITORIAL, NATIONAL, INTERNATIONAL

#### INDICATEURS

Nb d'expérimentations conduites sur le campus en lien avec les axes DD&RS de Centrale Nantes

**ACTION 35 | FAVORISER LES ÉCHANGES DE COMPÉTENCES ENTRE SERVICES POUR FAVORISER L'APPLICATION DES THÉMATIQUES DE RECHERCHE AU CAMPUS ET À LA GESTION DE SON PATRIMOINE IMMOBILIER**

#### INDICATEURS

Nombre de projets collaboratifs entre équipes de recherche et services de gestion du campus (projets pilotes sur le patrimoine immobilier, innovations appliquées)



DIRECTION DE LA RECHERCHE,  
DIRECTION DE L'ENVIRONNEMENT DE TRAVAIL



ACTION NOUVELLE ISSUE DU PROJET COLLECTIF D'ÉLABORATION DU SCHÉMA DIRECTEUR



DIRECTION DE LA RECHERCHE,  
DIRECTION DE LA FORMATION,  
DIRECTION DES RESSOURCES HUMAINES



ACTION EN CONTINUITÉ  
DES ENGAGEMENTS  
DEPUIS 2021

RÉAFFIRMÉE AVEC LES ÉLÉMENTS DEMANDÉS PAR LE MESR

**ACTION 36 | DÉVELOPPER DES PROJETS DE SCIENCE OUVERTE ET PARTICIPATIVE AVEC NOS PARTIES PRENANTES**

#### INDICATEURS

Nb de projets de recherche sciences ouvertes et/ou participative.  
Taux de participation des parties prenantes internes et externes (étudiants, personnels, partenaires, collectivités) aux projets de recherche  
Taux de publications en accès ouvert.

### 3.3 | PROMOUVOIR ET FAVORISER UN DISPOSITIF DE RÉFLEXION ÉTHIQUE ET D'ACCOMPAGNEMENT DÉONTOLOGIQUE AU REGARD DE L'EXERCICE DE LA RESPONSABILITÉ SOCIÉTALE DE LA RECHERCHE ET DE L'INNOVATION



DIRECTION DE LA RECHERCHE,  
DIRECTION DU DÉVELOPPEMENT



ACTION EN CONTINUITÉ  
DES ENGAGEMENTS  
DEPUIS 2021  
RÉAFFIRMÉE AVEC LES  
ÉLÉMENTS DEMANDÉS  
PAR LE MESR

**ACTION 37** | ORGANISER AU SEIN DE L'ÉTABLISSEMENT UNE RÉFLEXION SUR LES **IMPACTS À LONG TERME ET SYSTÉMIQUES DES ACTIONS DE RECHERCHE** ET LA **RÉFLEXION SUR LA FINALITÉ EN AMONT** DU DÉVELOPPEMENT DES TECHNOLOGIES

#### INDICATEURS

Nb d'actions



**ACTION 38 | CONTRIBUTER À LA RÉFLEXION SUR LE RÔLE DE LA RECHERCHE DANS UNE SOCIÉTÉ EN TRANSITION ÉCOLOGIQUE ET SOCIÉTALE ET À UNE MÉTHODOLOGIE D'ÉVALUATION SYSTÉMIQUE DES IMPACTS DIRECTS ET INDIRECTS DE LA RECHERCHE**

## INDICATEURS

Nb d'actions



DIRECTION DE LA RECHERCHE,  
DIRECTION DU DÉVELOPPEMENT DURABLE



ACTION EN CONTINUITÉ  
DES ENGAGEMENTS  
DEPUIS 2021



DIRECTION DE LA RECHERCHE,  
DIRECTION DU DÉVELOPPEMENT  
FONDATION CENTRALE  
NANTES



ACTION NOUVELLE ISSUE  
DU PROJET COLLECTIF  
D'ÉLABORATION DU  
SCHÉMA DIRECTEUR

**ACTION 39 | DÉVELOPPER ET RENDRE VISIBLE UNE RECHERCHE PLURIDISCIPLINAIRE EN LIEN AVEC LES ENJEUX DE DD&RS NOTAMMENT PAR LE MÉCÉNAT**

## INDICATEURS

Nb de thèses, chaires

The background of the page is a photograph of a large crowd of people, likely students, gathered in front of a multi-story building. The scene is partially obscured by the dense green foliage of trees in the foreground. The overall tone is bright and natural, with a light green tint.

# 104

**RÉDUCTION DE L'IMPACT  
ENVIRONNEMENTAL  
POUR AGIR DANS LE  
RESPECT DES LIMITES  
PLANÉTAIRES**

## 4.1 | FIXER DES OBJECTIFS OPÉRATIONNELS EN MATIÈRE DE DÉCARBONATION, DE RESPECT DES LIMITES PLANÉTAIRES ET D'ADAPTATION



DIRECTION GÉNÉRALE  
DES SERVICES, CELLULE  
D'AIDE AU PILOTAGE,  
DIRECTION DE  
L'ENVIRONNEMENT DE  
TRAVAIL, DIRECTION DU  
DÉVELOPPEMENT  
DURABLE



ACTION EN CONTINUITÉ  
DES ENGAGEMENTS  
DEPUIS 2021  
RÉAFFIRMÉE AVEC LES  
ÉLÉMENTS DEMANDÉS  
PAR LE MESR

**ACTION 40 | VISER LA NEUTRALITÉ CARBONE**  
SUR LES SCOPES 1, 2(2030) ET 3 (2050)  
ET LE RESPECT DE LA **LIMITE EAU**  
MESURER ET PUBLIER LES ÉMISSIONS  
DIRECTES ET INDIRECTES (BGES OU  
EMPREINTE PROJET)  
ET INTÉGRER **L'OBLIGATION DE**  
**COMMUNICATION DES DONNÉES GES DANS**  
**LES MARCHÉS.**  
COMPTABILISER LES ÉMISSIONS ÉVITÉES.

### INDICATEURS

Émissions annuelles de GES par scope (1, 2, 3),  
publication du BGES.  
Nb ou % de marchés publics intégrant l'obligation de fournir  
des données GES

**ACTION 41 | ÉVALUER LES IMPACTS DES**  
**MOBILITÉS NATIONALES ET**  
**INTERNATIONALES Y COMPRIS LES**  
DÉPLACEMENTS ET **PROMOUVOIR LES**  
**MOBILITÉS DÉCARBONÉES** POUR LES  
SALARIÉS ET ÉTUDIANTS

### INDICATEURS

Part des émissions totales liées à la mobilité et évolution.  
Taux de participation ou Nbe de participants aux défis  
mobilité.



DIRECTION GÉNÉRALE DES  
SERVICES, DIRECTION DE  
LA FORMATION, DIRECTION  
DES RELATIONS  
INTERNATIONALES,  
CELLULE D'AIDE AU  
PILOTAGE



ACTION EN CONTINUITÉ  
DES ENGAGEMENTS  
DEPUIS 2021  
RÉAFFIRMÉE AVEC LES  
ÉLÉMENTS DEMANDÉS  
PAR LE MESR



DIRECTION DE  
L'ENVIRONNEMENT DE  
TRAVAIL  
DIRECTION DU  
DÉVELOPPEMENT  
DURABLE



ACTION EN CONTINUITÉ  
DES ENGAGEMENTS  
DEPUIS 2021  
RÉAFFIRMÉE AVEC LES  
ÉLÉMENTS DEMANDÉS  
PAR LE MESR

**ACTION 42 | FIXER DES OBJECTIFS  
OPÉRATIONNELS EN MATIÈRE DE SOBRIÉTÉ  
ÉNERGÉTIQUE POUR L'IMMOBILIER.  
RÉDUIRE L'EMPREINTE ENVIRONNEMENTALE  
DES BÂTIMENTS : RÉNOVATION ET EFFICACITÉ  
ÉNERGÉTIQUE, RÉDUCTION DES SURFACES,  
DÉSIMPÉRMÉABILISATION, RÉEMPLOI DANS  
LES CONSTRUCTIONS, PRODUCTION  
D'ÉLECTRICITÉ RENOUVELABLE SUR LES  
TOITURES, ET RÉDUIRE LE TAUX  
D'ARTIFICIALISATION DES SOLS**

## INDICATEURS

**ACTION 43| ENGAGER DES ACTIONS  
CONCRÈTES POUR L'ADAPTATION DU  
CAMPUS AUX ÉVOLUTIONS CLIMATIQUES ET  
ENVIRONNEMENTALES SUR LE TERRITOIRE  
(CF AUDIT DE ROBUSTESSE)**

## INDICATEURS

Nombre d'actions concrètes d'adaptation mises en œuvre  
(végétalisation, désimperméabilisation, gestion de l'eau,  
rénovation des bâtiments)



DIRECTION DE  
L'ENVIRONNEMENT DE  
TRAVAIL  
DIRECTION DU  
DÉVELOPPEMENT DURABLE



ACTION NOUVELLE  
ISSUE DU PROJET  
COLLECTIF  
D'ÉLABORATION DU SD



## 4.2 | DÉVELOPPER UNE POLITIQUE EN FAVEUR DE LA BIODIVERSITÉ ET DE LA PRÉSERVATION DU VIVANT

### ACTION 44 | DÉVELOPPER UNE POLITIQUE EN FAVEUR DE LA BIODIVERSITÉ DANS LA GESTION DU CAMPUS

#### INDICATEURS

Politique biodiversité, diagnostic écologique et de biodiversité, Nb d'actions biodiversité (espaces verts, sensibilisation et implications des parties prenantes)



DIRECTION DE L'ENVIRONNEMENT DE TRAVAIL, DIRECTION DU DÉVELOPPEMENT DURABLE  
NANTES UNIVERSITÉ



ACTION EN CONTINUITÉ DES ENGAGEMENTS DEPUIS 2021 RÉAFFIRMÉE AVEC LES ÉLÉMENTS DEMANDÉS PAR LE MESR



DIRECTION DE LA RECHERCHE, DIRECTION DE LA FORMATION, DIRECTION DU DÉVELOPPEMENT DURABLE  
NANTES UNIVERSITÉ



ACTION EN CONTINUITÉ DES ENGAGEMENTS DEPUIS 2021

### ACTION 45 | ÉVALUER LES IMPACTS DE NOS ACTIVITÉS (RECHERCHE, FORMATION, FONCTIONNEMENT) SUR LA BIODIVERSITÉ

#### INDICATEURS

Nombre d'actions concrètes d'adaptation mises en œuvre (végétalisation, désimperméabilisation, gestion de l'eau, rénovation des bâtiments, )

### ACTION 46 | VALORISER LA BIODIVERSITÉ ET L'ENVIRONNEMENT NATUREL EN FAVEUR DE LA QVCT CHEZ LES APPRENANTS ET LES PERSONNELS

#### INDICATEURS

Nbe d'activités en extérieur, Nbe d'ateliers autour de la biodiversité



DIRECTION DU DÉVELOPPEMENT DURABLE, DIRECTION DES RESSOURCES HUMAINES, DIRECTION DE LA FORMATION, DIRECTION DE L'ENVIRONNEMENT DE TRAVAIL  
NANTES UNIVERSITÉ



ACTION NOUVELLE ISSUE DU PROJET COLLECTIF D'ÉLABORATION DU SD

## 4.3 | DÉVELOPPER UNE POLITIQUE DE RÉDUCTION DES ÉMISSIONS ET DES CONSOMMATIONS DE RESSOURCES À TOUS LES NIVEAUX INCLUANT LA PRÉVENTION DES POLLUTIONS ACCIDENTELLES



DIRECTION GÉNÉRALE  
DES SERVICES,  
DIRECTION DU  
DÉVELOPPEMENT



ACTION NOUVELLE  
ISSUE DU PROJET  
COLLECTIF  
D'ÉLABORATION DU SD

**ACTION 47 | EN AMONT DES PROJETS ET ACHATS, ÉVALUER LES BESOINS SOUS L'ANGLE DES USAGES ET DE L'UTILITÉ SOCIÉTALE**

### INDICATEURS

Méthodologie d'évaluation des projets et achats

**ACTION 48 | INTÉGRER LA STRATÉGIE DD&RS DANS LA POLITIQUE D'ACHATS DE BIENS ET DE SERVICES ET ÉVALUER LES IMPACTS DIRECTS ET INDIRECTS DE LA POLITIQUE D'ACHATS**

### INDICATEURS

Évaluation annuelle de l'application de la politique achats sur les aspects environnementaux sur les limites planétaires (émissions GES, consommation de ressources, eau, etc.), sociaux (entreprises adaptées, inclusion), territoriaux, engagées RSE



DIRECTION GÉNÉRALE DES  
SERVICES  
DIRECTION DU  
DÉVELOPPEMENT DURABLE



ACTION EN CONTINUITÉ  
DES ENGAGEMENTS  
DEPUIS 2021  
RÉAFFIRMÉE AVEC LES  
ÉLÉMENTS DEMANDÉS  
PAR LE MESR



DIRECTION DES  
RESSOURCES HUMAINES,  
DIRECTION DE  
L'ENVIRONNEMENT DE  
TRAVAIL



ACTION EN CONTINUITÉ  
DES ENGAGEMENTS  
DEPUIS 2021  
RÉAFFIRMÉE AVEC LES  
ÉLÉMENTS DEMANDÉS  
PAR LE MESR

**ACTION 49 | FAVORISER L'ÉVOLUTION DES  
COMPORTEMENTS INDIVIDUELS ET  
COLLECTIFS POUR RESPECTER LES LIMITES  
PLANÉTAIRES NOTAMMENT POUR LA  
MOBILITÉ DOMICILE-TRAVAIL ET  
PROFESSIONNELLE**

## INDICATEURS

Pourcentage des trajets réalisés en modes doux (vélo, marche), transports en commun, covoiturage, autopartage.  
Nb d'abonnements ou d'utilisateurs de dispositifs incitatifs.  
Taux de recours au télétravail

**ACTION 50 | AUGMENTER LA DURÉE DE VIE  
DES MATÉRIELS EN PROMOUVANT LA  
RÉPARATION, LE RÉEMPLOI ET LA  
MUTUALISATION DANS TOUTES LES ACTIVITÉS  
ET RÉDUIRE LA QUANTITÉ DE DÉCHETS**

## INDICATEURS

Durée de vie réelle des équipements par rapport à la durée comptable  
Nbe de projets de mutualisation entre usagers étudiants & services  
Nbe de projets entre le campus et le territoire



DIRECTION DE LA  
RECHERCHE, DIRECTION DE  
LA FORMATION, DIRECTION  
DU DÉVELOPPEMENT -  
CENTRALAB,  
DIRECTION DE  
L'ENVIRONNEMENT DE  
TRAVAIL



ACTION EN CONTINUITÉ  
DES ENGAGEMENTS  
DEPUIS 2021  
RÉAFFIRMÉE AVEC LES  
ÉLÉMENTS DEMANDÉS  
PAR LE MESR



DIRECTION DE  
L'ENVIRONNEMENT DE  
TRAVAIL,  
DIRECTION DE LA  
RECHERCHE, DIRECTION  
DU DÉVELOPPEMENT



ACTION NOUVELLE  
ISSUE DU PROJET  
COLLECTIF  
D'ÉLABORATION DU SD  
ET DES PRÉCONISATIONS  
DU MESR

**ACTION 51 | CONTRIBUER À LA PRÉSERVATION  
DE LA RESSOURCE EN EAU PAR LA  
RÉDUCTION DES CONSOMMATIONS,  
LA RÉCUPÉRATION D'EAU DE PLUIE ET LA  
RÉUTILISATION IN SITU**

## INDICATEURS

Suivi des quantités consommées, évitées.  
Nombre de projets

## 4.4 | PROMOUVOIR UNE ALIMENTATION RESPONSABLE ACCESSIBLE

**ACTION 52 | S'ASSURER DE LA DIVERSITÉ DES PROPOSITIONS ALIMENTAIRES ACCESSIBLES** POUR LES USAGERS DU CAMPUS, EN INCLUANT SYSTÉMATIQUEMENT PLUSIEURS OPTIONS VÉGÉTARIENNES, BAS CARBONE, D'APPROVISIONNEMENT RESPONSABLE, ET **LUTTER CONTRE LE GASPILLAGE ALIMENTAIRE** AU QUOTIDIEN ET POUR L'ÉVÉNEMENTIEL

### INDICATEURS

Nb et % d'options végétariennes proposées.  
Nombre de régimes spécifiques proposés (végétarien, végétalien, sans gluten, etc).  
Taux de satisfaction des usagers concernant la prise en compte de leurs particularités alimentaires (enquête annuelle).  
Nota Bene : périmètre = déjeuner + snacking + événementiel



DIRECTION GÉNÉRALE  
DES SERVICES,  
DIRECTION DE  
L'ENVIRONNEMENT DE  
TRAVAIL,  
NANTES UNIVERSITÉ



ACTION NOUVELLE  
ISSUE DU PROJET  
COLLECTIF  
D'ÉLABORATION DU SD  
AVEC LES ÉLÉMENTS  
DEMANDÉS PAR LE MESR



DIRECTION GÉNÉRALE  
DES SERVICES,  
DIRECTION DU  
DÉVELOPPEMENT  
DURABLE



ACTION NOUVELLE  
ISSUE DU PROJET  
COLLECTIF  
D'ÉLABORATION DU SD

**ACTION 53 | SENSIBILISER LES PARTIES PRENANTES À L'IMPACT DE L'ALIMENTATION SUR LES LIMITES PLANÉTAIRES ET LA SANTÉ PHYSIQUE ET MENTALE, AINSI QUE SUR LES ENJEUX ÉTHIQUES**

### INDICATEURS

Nb d'actions de sensibilisation organisées et taux de participation (ateliers, supports pédagogiques...)

# 105

**POLITIQUE SOCIALE  
& QUALITÉ DE VIE**

## 5.1 | FAVORISER L'ÉGALITÉ, LA DIVERSITÉ ET L'INCLUSION

**ACTION 54 | RENFORCER UNE POLITIQUE DES RESSOURCES HUMAINES FAVORISANT L'ÉGALITÉ ET LA DIVERSITÉ AU SEIN DES PERSONNELS EN FORMANT ET SENSIBILISANT 100% DES PERSONNELS À LA DIVERSITÉ ET L'ÉGALITÉ (ET À LA NOTION DE BIAIS INCONSCIENTS) EN COMMENÇANT PAR LES ENCADRANTS (MANAGERS, DIRECTION DE RECHERCHE ET PROJETS)**



**DIRECTION DES RESSOURCES HUMAINES  
COMMISSION ÉGALITÉ  
DIVERSITÉ INCLUSION**



**ACTION EN CONTINUITÉ  
DES ENGAGEMENTS  
DEPUIS 2021**

### INDICATEURS

% personnels formés à la diversité, l'égalité et aux biais inconscients.  
Répartition des formations par catégorie de personnel



**ACTION 55 | PRENDRE EN COMPTE LES BESOINS DES ÉTUDIANTS EN MATIÈRE D'ÉGALITÉ, DE DIVERSITÉ ET D'INCLUSION ET LES SENSIBILISER À CES ENJEUX TOUT AU LONG DE LEUR FORMATION**

## INDICATEURS

Baromètre QVE, questionnaire de satisfaction,  
Nb d'actions de sensibilisation aux enjeux d'égalité,  
diversité, inclusion



DIRECTION DE LA  
FORMATION  
SERVICE VIE ETUDIANTE  
DIRECTION DES RELATIONS  
INTERNATIONALES



ACTION EN CONTINUITÉ  
DES ENGAGEMENTS  
DEPUIS 2021

**ACTION 56 | PRENDRE EN COMPTE LES BESOINS SPÉCIFIQUES : SANTÉ, HANDICAP, PARENTALITÉ, AIDANTS ET PROPOSER DES DISPOSITIFS ADAPTÉS**



DIRECTION DES  
RESSOURCES HUMAINES  
DIRECTION DE LA  
FORMATION  
RÉFÉRENT HANDICAP  
INFIRMERIE  
NANTES UNIVERSITÉ



ACTION EN CONTINUITÉ  
DES ENGAGEMENTS  
DEPUIS 2021  
RENFORCÉE PAR LES  
IDÉES ISSUES DU PROJET  
COLLECTIF  
D'ÉLABORATION DU SD

## INDICATEURS

Nb visites médecine du travail,  
nb d'aménagements de postes

## 5.2 | DÉVELOPPER LES COMPÉTENCES DD&RS ADÉQUATES À L'EXERCICE DES ACTIVITÉS PROFESSIONNELLES ET MISSIONS DE L'ÉTABLISSEMENT

### ACTION 57 | INTÉGRER LES OBJECTIFS DE DD&RS DANS LE RECRUTEMENT DES NOUVEAUX PERSONNELS

#### INDICATEURS

Présence de critères DD&RS dans les fiches de poste et les procédures de recrutement,  
Nb ou part de membres de jurys de recrutement formés ou sensibilisés aux enjeux DD&RS



LA DIRECTION  
DIRECTION DE LA RECHERCHE  
DIRECTION DES FORMATIONS  
DIRECTION DU DÉVELOPPEMENT DURABLE



ACTION EN CONTINUITÉ  
DES ENGAGEMENTS  
DEPUIS 2021



DIRECTION DES FORMATIONS  
SERVICE VIE ETUDIANTE  
DIRECTION DES RELATIONS INTERNATIONALES



ACTION EN CONTINUITÉ  
DES ENGAGEMENTS  
DEPUIS 2021 ET  
RENFORCÉE PAR LES  
IDÉES ISSUES DU PROJET  
COLLECTIF  
D'ÉLABORATION DU SD

### ACTION 58 | FAVORISER ET ACCOMPAGNER LE DÉVELOPPEMENT DES COMPÉTENCES DD&RS PAR LA SENSIBILISATION ET LA FORMATION EN FACILITANT LA PARTICIPATION DES PERSONNELS AUX DISPOSITIFS DE SENSIBILISATION ET DE FORMATION

#### INDICATEURS

Nombre de personnels formés/sensibilisés/recrutés

## 5.3 | DÉVELOPPER UNE POLITIQUE DE LA QUALITÉ DE VIE ET DES CONDITIONS DE TRAVAIL DANS L'ÉTABLISSEMENT

### ACTION 59 | DÉPLOYER ET ÉVALUER L'IMPACT DU PLAN D'ACTION **QUALITÉ DE VIE ET CONDITIONS DE TRAVAIL**

#### INDICATEURS

Suivi des indicateurs du plan d'actions QVCT



DIRECTION GÉNÉRALE  
DES SERVICES  
DIRECTION DES  
RESSOURCES HUMAINES



ACTION EN CONTINUITÉ  
DES ENGAGEMENTS  
DEPUIS 2021  
RÉAFFIRMÉE AVEC LES  
ÉLÉMENTS DEMANDÉS  
PAR LE MESR



DIRECTION DE LA  
FORMATION  
SERVICE VIE ÉTUDIANTE  
DIRECTION DES  
RELATIONS  
INTERNATIONALES  
RÉFÉRENT HANDICAP  
INFIRMERIE  
NANTES UNIVERSITÉ



ACTION EN CONTINUITÉ  
DES ENGAGEMENTS  
DEPUIS 2021

### ACTION 60 | DÉPLOYER ET ÉVALUER L'IMPACT DU **SCHÉMA DIRECTEUR VIE ETUDIANTE**

#### INDICATEURS

Suivi des indicateurs QVE  
baromètre QVE



DIRECTION GÉNÉRALE DES  
SERVICES  
DIRECTION DES  
RESSOURCES HUMAINES  
DIRECTION DES SYSTÈMES  
D'INFORMATION



ACTION NOUVELLE  
ISSUE DU PROJET  
COLLECTIF  
D'ÉLABORATION DU SD

### ACTION 61 | DÉVELOPPER DES MÉTHODOLOGIES PROJETS, DES MÉTHODES DE TRAVAIL ET DES OUTILS PERMETTANT **LA TRANSVERSALITÉ ENTRE SERVICES, L'EFFICIENCE, LE PARTAGE DE BONNES PRATIQUES ET L'AMÉLIORATION DE LA COMMUNICATION** INTERPERSONNELLE À L'ÉCRIT ET À L'ORAL

#### INDICATEURS

Nb d'échanges de bonnes pratiques formalisés.  
Nombre de retours d'expérience, ateliers de partage, guides ou référentiels produits et diffusés.

**ACTION 62 | CONTRIBUTER À DÉVELOPPER UNE CULTURE DE L'ÉCHANGE INTRACAMPUS : SAVOIRS, MATÉRIELS, SAVOIR-FAIRE, ET VALORISER LA CONTRIBUTION INDIVIDUELLE AU COLLECTIF**

### INDICATEURS

Nombre et diversité des dispositifs d'échange mis en place  
(ex : plateformes de partage de matériel, bibliothèques d'objets, ateliers collaboratifs, groupes d'échange de savoirs. ex : échanges de graines, boîte à livres, petit équipement, savoir réparer/cuisiner, emprunt d'outils...)



DIRECTION GÉNÉRALE DES SERVICES  
DIRECTION DE L'ENVIRONNEMENT DE TRAVAIL  
DIRECTION DE LA RECHERCHE  
DIRECTION DU DÉVELOPPEMENT



ACTION NOUVELLE  
ISSUE DU PROJET COLLECTIF  
D'ÉLABORATION DU SD

**ACTION 63 | DÉVELOPPER L'AUTONOMIE DANS L'EXERCICE DES MISSIONS ET LA CONFIANCE DANS LES RAPPORTS PROFESSIONNELS**



DIRECTION GÉNÉRALE DES SERVICES  
DIRECTION DES RESSOURCES HUMAINES



ACTION NOUVELLE  
ISSUE DU PROJET COLLECTIF  
D'ÉLABORATION DU SD

### INDICATEURS

Taux de satisfaction sur l'équilibre vie professionnelle/vie personnelle.  
Mesure de la perception du bien-être et de la capacité à gérer son temps en présentiel, en déplacement ou en télétravail

**ACTION 64 | METTRE EN PLACE  
UNE ORGANISATION DES ENSEIGNEMENTS  
FAVORISANT LA SANTÉ PAR LE RESPECT  
DES RYTHMES DES ÉTUDIANTS EN FONCTION  
DES BESOINS SPÉCIFIQUES DE LA TRANCHE  
D'ÂGE ET DES INDIVIDUS**

**INDICATEURS**

Nb d'aménagements mis en place,  
Nb de cours modifiés



DIRECTION DES  
FORMATIONS  
RÉFÉRENT HANDICAP  
INFIRMIERIE  
NANTES UNIVERSITÉ



ACTION NOUVELLE  
ISSUE DU PROJET  
COLLECTIF  
D'ÉLABORATION DU SD



DIRECTION  
DIRECTION DE  
L'ENVIRONNEMENT DE  
TRAVAIL  
DIRECTION DU  
DÉVELOPPEMENT



ACTION NOUVELLE  
ISSUE DU PROJET  
COLLECTIF  
D'ÉLABORATION DU SD

**ACTION 65 | POURSUIVRE LA RÉNOVATION DU  
CAMPUS POUR AMÉLIORER LA QUALITÉ DES  
INFRASTRUCTURES, ÉQUIPEMENTS ET  
AMÉNAGEMENT POUR FAVORISER LA SANTÉ,  
LA CONVIVIALITÉ ET L'EFFICIENCE**

**INDICATEURS**

Nb et diversité des espaces créés ou rénovés



**ACTION 66 | FAVORISER L'APPROPRIATION DU CAMPUS PAR SES USAGERS (PARCOURS VERTS SANTÉ, VISITES LABOS) ET DÉVELOPPER DES TEMPS ET USAGES PERMETTANT LA CONNAISSANCE INTERPERSONNELLE DES PARTIES PRENANTES DU CAMPUS POUR FAVORISER LES ÉCHANGES ET RENFORCER LES LIENS**

## INDICATEURS

Nb de dispositifs et d'événements favorisant la rencontre et l'échange interpersonnel



DIRECTION  
DIRECTION DE  
L'ENVIRONNEMENT DE  
TRAVAIL  
DIRECTION DU  
DÉVELOPPEMENT  
DIRECTION DE LA  
RECHERCHE  
DIRECTION DU  
DÉVELOPPEMENT  
DURABLE  
NANTES UNIVERSITÉ



ACTION NOUVELLE  
ISSUE DU PROJET  
COLLECTIF  
D'ÉLABORATION DU SD



DIRECTION  
DIRECTION DES  
RESSOURCES HUMAINES  
DIRECTION DU  
DÉVELOPPEMENT  
DIRECTION DE  
L'ENVIRONNEMENT DE  
TRAVAIL  
DIRECTION DES  
FORMATIONS - VIE  
ETUDIANTE



ACTION NOUVELLE  
ISSUE DU PROJET  
COLLECTIF  
D'ÉLABORATION DU SD

**ACTION 67 | DÉVELOPPER LA CONVIVIALITÉ AU SEIN DE LA COMMUNAUTÉ ÉTUDIANTE, AU SEIN DE LA COMMUNAUTÉ DES PERSONNELS ET ENSEIGNANTS CHERCHEURS, ET AU SEIN DE LA COMMUNAUTÉ GLOBALE SUR LE CAMPUS**

## INDICATEURS

Nb et diversité des espaces de vie et de convivialité créés ou renouvelés.

Nb d'événements, d'animations ou d'ateliers collectifs organisés et nb de participants uniques

## 5.4 | GARANTIR L'ÉGALITÉ DES CHANCES DANS LA FORMATION, LA RECHERCHE, LES RESSOURCES HUMAINES



DIRECTION DES FORMATIONS  
DIRECTION DU DÉVELOPPEMENT  
COMMISSION EGALITÉ  
DIVERSITÉ INCLUSION



ACTION EN CONTINUITÉ  
DES ENGAGEMENTS  
DEPUIS 2021

**ACTION 68 | DÉVELOPPER UNE POLITIQUE D'ÉGALITÉ DES CHANCES ET DE PRISE EN COMPTE DE LA DIVERSITÉ DES PUBLICS POUR LES PERSONNES EN FORMATION**

### INDICATEURS

Taux de femmes et d'hommes parmi les étudiants.  
Part des personnes en situation de handicap ou bénéficiant d'aménagement.

**ACTION 69 | ANTICIPER LES BESOINS DE DÉVELOPPEMENT DES COMPÉTENCES PUIS FAVORISER ET ACCOMPAGNER LE DÉVELOPPEMENT DES COMPÉTENCES ET L'ÉVOLUTION PROFESSIONNELLE**

Cartographie des compétences,  
Nb de formations proposées et suivies



DIRECTION GÉNÉRALE DES SERVICES  
DIRECTION DES RESSOURCES HUMAINES



ACTION NOUVELLE  
ISSUE DU PROJET  
COLLECTIF  
D'ÉLABORATION DU SD



DIRECTION  
DIRECTION DES RESSOURCES HUMAINES  
DIRECTION DES FORMATIONS



ACTION EN CONTINUITÉ  
DES ENGAGEMENTS  
DEPUIS 2021

**ACTION 70 | DÉPLOYER ET ÉVALUER L'IMPACT DU PLAN D' ACTIONS ÉGALITÉ FEMMES-HOMMES**

### INDICATEURS

Indicateurs du plan égalité femmes hommes



RÉFÉRENT HANDICAP  
DIRECTION DES  
RESSOURCES HUMAINES  
DIRECTION DE  
L'ENVIRONNEMENT DE  
TRAVAIL  
DIRECTION DE LA  
FORMATION  
QUALITÉ  
NANTES UNIVERSITÉ



ACTION EN CONTINUITÉ  
DES ENGAGEMENTS  
DEPUIS 2021

## ACTION 71 | DÉPLOYER ET ÉVALUER L'IMPACT DU SCHÉMA DIRECTEUR HANDICAP

### INDICATEURS

Indicateurs du schéma directeur handicap

## ACTION 72 | METTRE EN PLACE UN PLAN D'ACTION DIVERSITÉ ET INCLUSION

### INDICATEURS

Nb de dispositifs et d'événements favorisant la  
rencontre et l'échange interpersonnel



DIRECTION  
DIRECTION DE  
L'ENVIRONNEMENT DE  
TRAVAIL  
DIRECTION DU  
DÉVELOPPEMENT  
DIRECTION DE LA  
RECHERCHE  
DIRECTION DU  
DÉVELOPPEMENT  
DURABLE  
NANTES UNIVERSITÉ



ACTION NOUVELLE  
ISSUE DU PROJET  
COLLECTIF  
D'ÉLABORATION DU SD



# 106

**MOBILISATION DES PARTIES  
PRENANTES & ANCRAGE AU  
NIVEAU TERRITORIAL,  
NATIONAL & INTERNATIONAL**

**CENTRALES  
NANTES**

**INVENT  
GINEERING**

Après 2 semaines,  
on obtient une matière riche  
en éléments pour fertiliser...



## 6.1 | CONTRIBUER, À L'ÉCHELLE DU TERRITOIRE, À LA MOBILISATION DE L'ENSEMBLE DES PARTIES PRENANTES

### ACTION 73 | VALORISER NOS AMBITIONS ET RÉALISATIONS À L'ÉCHELLE TERRITORIALE, NATIONALE, INTERNATIONALE POUR INSPIRER NOTRE ÉCOSYSTÈME

#### INDICATEURS

Nb de communications officielles (articles, communiqués, rapports, newsletters, visites) diffusées à destination des partenaires territoriaux, nationaux, internationaux et plus globalement parties prenantes externes  
Nb de présentations ou interventions dans des événements externes (colloques, conférences, salons, forums, webinaires)



DIRECTION  
DIRECTION DE LA  
COMMUNICATION  
DIRECTION DES  
RELATIONS  
INTERNATIONALES  
ALUMNI



ACTION EN CONTINUITÉ  
DES ENGAGEMENTS  
DEPUIS 2021

### ACTION 74 | FAVORISER L'ENGAGEMENT DES ÉTUDIANTS ET PERSONNEL

#### INDICATEURS

Existence d'aménagements de programmes pour engagement personnel (pour les étudiants & personnels).  
Nb de césures pour engagement associatif lié au DD&RS par rapport au temps dédié à l'engagement citoyen dans le cursus.  
Évaluation des contributions aux ODD de l'engagement pour les personnels et étudiants.



DIRECTION DES  
FORMATIONS  
DIRECTION DES  
RESSOURCES HUMAINES



ACTION NOUVELLE  
ISSUE DU PROJET  
COLLECTIF  
D'ÉLABORATION DU SD

### ACTION 61 | FAVORISER LES PROJETS D'INTRAPRENEURIAT ET D'ENTREPRENEURIAT EN LIEN AVEC LE DD&RS

#### INDICATEURS

Nb de projets entrepreneuriaux ou intrapreneuriaux accompagnés



DIRECTION DU  
DÉVELOPPEMENT  
INCUBATEUR  
DIRECTION DE LA  
RECHERCHE  
DIRECTION DES  
RESSOURCES HUMAINES



ACTION NOUVELLE  
ISSUE DU PROJET  
COLLECTIF  
D'ÉLABORATION DU SD

## 6.2 | FAIRE DE NOS PARTENARIATS DES VECTEURS D'ACCÉLÉRATION DE LA TRANSITION



DIRECTION  
DIRECTION DU  
DÉVELOPPEMENT  
DIRECTION DE LA  
RECHERCHE



ACTION EN CONTINUITÉ  
DES ENGAGEMENTS  
DEPUIS 2021

### ACTION 76 | DÉVELOPPER DES PROJETS ET SYNERGIES AVEC LES ACTEURS DU TERRITOIRE

#### INDICATEURS

Nb de partenariats formalisés avec des acteurs territoriaux

**ACTION 77 | PARTAGER ET VALORISER LES ACTIONS MENÉES EN MATIÈRE DE DD&RS AVEC LES PARTIES PRENANTES EXTERNES (PARTENAIRES, RIVERAINS ET TERRITOIRE, ALUMNI), MAINTENIR LES LABELLISATIONS RELATIVES AU DD&RS (DD&RS, HRS4R NOTAMMENT)**

#### INDICATEURS

Nb de collaborations ou de projets co-construits avec les parties prenantes externes sur des thématiques DD&RS. Labellisations obtenues et maintenues



DIRECTION DU  
DÉVELOPPEMENT  
DURABLE  
CELLULE D'AIDE AU  
PILOTAGE (DGS)  
DIRECTION DE LA  
COMMUNICATION



ACTION EN CONTINUITÉ  
DES ENGAGEMENTS  
DEPUIS 2021



**ACTION 78 | CONTRIBUER AUX RÉSEAUX EN LIEN AVEC LA TRANSITION ET DÉVELOPPER NOS COLLABORATIONS AVEC LES **AGENCES PUBLIQUES APORTEUSES DE CONNAISSANCES ET OUTILS** SUR LE DD&RS**

**INDICATEURS**

Nb de contributions actives à des réseaux (privés et publics).  
Nb de participations à des événements, groupes de travail ou instances de gouvernance de réseaux DD&RS.



DIRECTION DU DÉVELOPPEMENT DURABLE  
DIRECTION DES RELATIONS INTERNATIONALES PARTENAIRES



ACTION EN CONTINUITÉ DES ENGAGEMENTS DEPUIS 2021

**ACTION 79 | CONTRIBUER À LA RÉALISATION DES OBJECTIFS DE TRANSITION DE NOS PARTENAIRES (ACADÉMIQUES, TERRITORIAUX, ÉCONOMIQUES)**



DIRECTION  
DIRECTION DU DÉVELOPPEMENT PARTENAIRES



ACTION NOUVELLE  
ISSUE DU PROJET COLLECTIF D'ÉLABORATION DU SD

**INDICATEURS**

Nb de projets ou d'actions

**ACTION 80 | PRENDRE PART AUX ENJEUX DU TERRITOIRE ET DÉVELOPPER LES LIENS AVEC LES RIVERAINS ET LES ENTREPRISES DU CAMPUS (INCUBÉS, HÉBERGÉS), LES ÉTABLISSEMENTS SCOLAIRES ÉLÉMENTAIRES ET SECONDAIRES ET PLUS GLOBALEMENT LES ACTEURS LOCAUX**



DIRECTION DU DÉVELOPPEMENT INCUBATEUR  
DIRECTION DE LA RECHERCHE  
DIRECTION DES RESSOURCES HUMAINES



ACTION EN CONTINUITÉ DES ENGAGEMENTS DEPUIS 2021

**INDICATEURS**

Nombre d'événements ou d'actions organisés avec ou pour les riverains et acteurs locaux





# ANNEXES

## Le contexte et l'état des connaissances scientifiques : le DD&RS en bref

Le développement durable peut se décliner en 3 volets :

> Volet **sociétal** : enjeux d'égalité, diversité et inclusion

> Volet **social** : qualité de vie et conditions de travail (QVCT), qualité de vie étudiante (QVE), ouverture sociale

> Volet **environnemental** : limites planétaires, y compris les enjeux systémiques tels que le climat, la biodiversité, la pollution, les ressources, etc.

### Durable ou soutenable ?

La soutenabilité absolue se définit comme ce qui est suffisant pour maintenir un état stable pour les générations actuelles et futures <sup>5</sup>.

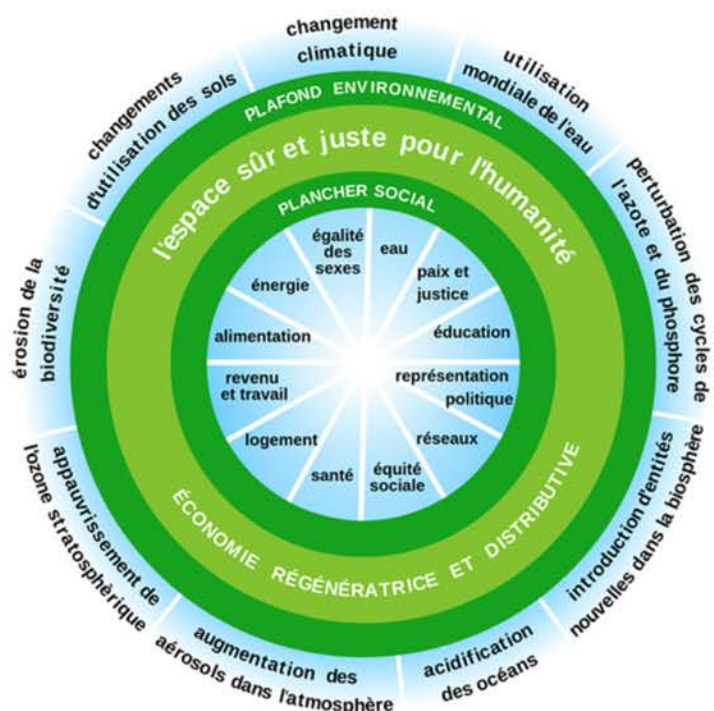
La durabilité ou soutenabilité relative se limite à définir ce qui est mieux selon un ensemble de critères environnementaux ou sociaux, par exemple dans les pratiques d'éco-conception.

### La théorie du donut : les 9 limites planétaires et le plancher social

Développé par Kate Raworth, le "donut" est un cadre conceptuel qui permet de guider l'humanité vers un avenir où les besoins de toutes les personnes seraient satisfaits, tout en préservant au mieux les conditions environnementales qui ont caractérisé ces derniers millénaires.

Le "donut" se compose d'un plafond écologique, défini par neuf limites planétaires à ne pas dépasser si l'on souhaite éviter des changements environnementaux brusques ou irréversibles à grande échelle, ainsi que d'un fondement social, composé de douze dimensions qui représentent les nécessités de vie dont personne ne devrait manquer. Entre le plafond écologique et le fondement social se dessine **l'espace où il est possible de satisfaire les besoins de toutes les personnes sans compromettre la stabilité et résilience du système Terre.**

Ce modèle sert d'**outil de navigation pour définir les priorités et fixer le niveau d'ambition nécessaire pour une transition écologique juste et équitable.**

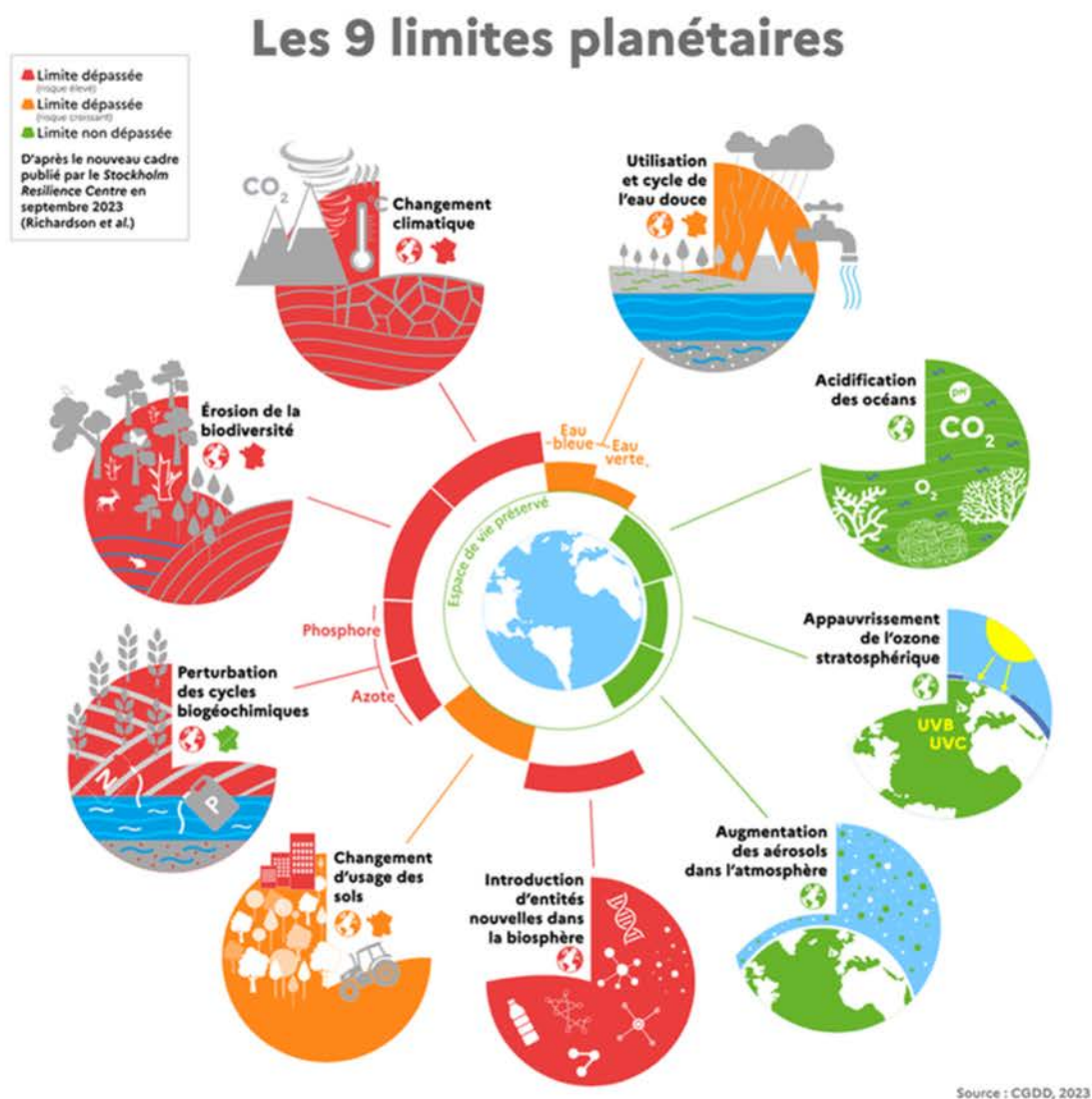


Le donut des limites sociales et planétaires (Raworth 2018)

<sup>5</sup> Hauschild, M. Z., Kara, S., & Røpke, I. (2020). Absolute sustainability: Challenges to life cycle engineering. <https://doi.org/10.1016/j.cirp.2020.05.004>

La stabilité et la résilience de l'écosystème terrestre dépendent du non dépassement des seuils de 9 limites planétaires<sup>6</sup>.

En 2023, 6 des 9 limites planétaires sont dépassées par rapport à la zone de fonctionnement sûr pour l'humanité.



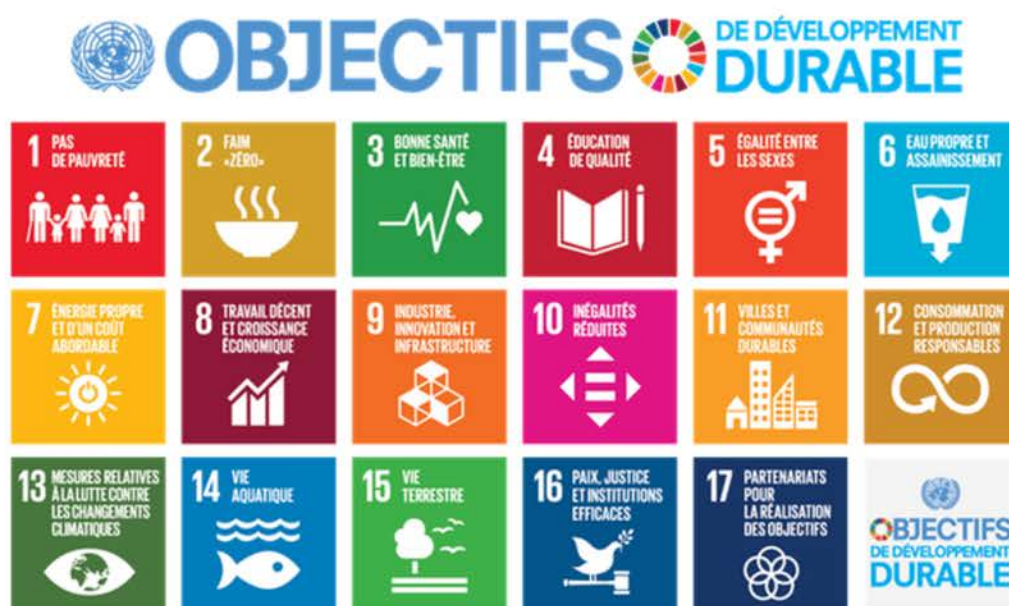
La définition des limites planétaires  
(Rockström et al. 2009, Steffen et al. 2015, Persson et al. 2022)

<sup>6</sup> <https://www.notre-environnement.gouv.fr/themes/societe/article/limites-planetaires>

Les limites planétaires font l'objet d'une approche scientifique internationale. Les groupements scientifiques les plus connus sont :

- Le Groupe d'experts intergouvernemental sur l'évolution du climat (GIEC) <sup>7</sup> a été créé en 1988 en vue de fournir des évaluations détaillées de l'état des connaissances scientifiques, techniques et socio-économiques sur les changements climatiques, leurs causes, leurs répercussions potentielles et les stratégies d'adaptation. En anglais IPCC (*Intergovernmental Panel on Climate Change*).
- La Plateforme intergouvernementale scientifique et politique sur la biodiversité et les services écosystémiques (IPBES) <sup>8</sup> est un organe intergouvernemental indépendant créé en 2012 par 94 gouvernements pour renforcer l'interface science-politique en matière de biodiversité et de services écosystémiques pour la conservation et l'utilisation durable de la biodiversité, le bien-être humain à long terme et le développement durable.

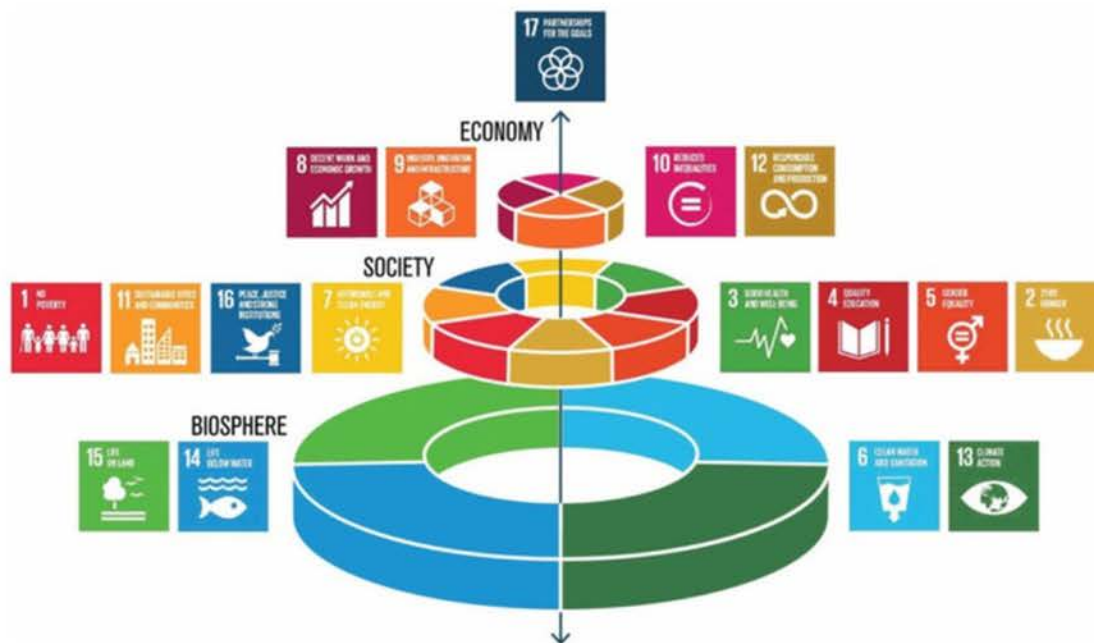
## Les Objectifs de Développement Durable (ODD) ou Sustainable Development Goals (SDG) de l'ONU (2015)



<sup>7</sup> <https://www.ipcc.ch/languages-2/francais/>

<sup>8</sup> <https://www.ipbes.net/fr/node/40>

Le modèle du « wedding cake » développé par le Stockholm Résilience Center classe les ODD<sup>9</sup> en quatre niveaux hiérarchiques :



La « pièce montée » des ODDs

### 1. La base : préserver la biosphère.

Les ODD environnementaux (6, 13, 14, 15) forment les fondations indispensables. Ils concernent la gestion de l'eau, la protection des écosystèmes terrestres et marins, et la lutte contre le changement climatique. Ce niveau est essentiel pour permettre aux sociétés et économies de prospérer (cf. limites planétaires).

### 2. Le socle social : garantir des conditions de vie dignes

Les ODD sociaux de la deuxième couche (ODD 1, 2, 3, 4, 5, 11, 16) mettent l'accent sur des priorités sociales telles que l'éradication de la pauvreté, l'accès à une éducation de qualité, et la promotion de l'égalité des genres. Ces objectifs favorisent des sociétés inclusives et résilientes.

### 3. L'économie au sommet : soutenir un développement responsable

Les ODD économiques (7, 8, 9, 10, 12) couronnent la pièce montée. Ils traitent des énergies renouvelables, de l'innovation, du travail décent et de la consommation responsable. Ces objectifs ne peuvent exister sans des bases solides en matière sociale et environnementale.

### 4. La cerise sur le gâteau : les partenariats

L'ODD 17 illustre l'importance de la collaboration entre associations, entreprises, gouvernements et citoyens pour atteindre les autres objectifs.

<sup>9</sup> <https://www.un.org/sustainabledevelopment/fr/>



Pour intégrer les ODD dans les métiers de l'ESR, le guide « ODD, quelles contributions des métiers de l'enseignement supérieur et de la recherche en France ? »<sup>10</sup> a été diffusé en 2018. Cet ouvrage est le fruit d'une étroite collaboration entre la CPU, la CGE, B&L évolution, le groupe MGEN, le CNOUS et le REFEDD (Réseau français des étudiants pour le développement durable). Y ont aussi contribué les Ministères de l'enseignement supérieur, de la recherche et de l'innovation, et celui de la Transition écologique et solidaire, ainsi que le CIRSES (Collectif pour l'intégration du DD&RS dans l'enseignement supérieur).

### Centrale Nantes et les objectifs de développement durable

Centrale Nantes contribue aux ODDs <sup>11</sup> à plusieurs niveaux, dans ses missions et ses pratiques. Les cartographies réalisées depuis 2021 ont mis en évidence une contribution plus significative sur les objectifs 3, 4, 7, 8, 9, 12 et 13.



#### 3. Santé

Permettre à tous de vivre en bonne santé et promouvoir le bien-être de tous à tout âge



#### 7. Énergie

Garantir l'accès de tous à des services énergétiques fiables, durables et modernes, à un coût abordable



#### 8. Croissance économique

Promouvoir une croissance économique soutenue, partagée et durable, le plein emploi productif et un travail décent pour tous



#### 9. Infrastructures

Bâtir une infrastructure résiliente, promouvoir une industrialisation durable qui profite à tous et encourager l'innovation



#### 12. Consommation et production durables

Établir des modes de consommation et de production durables



#### 13. Changements climatiques

Prendre d'urgence des mesures pour lutter contre les changements climatiques et leurs répercussions



#### 4. Éducation

Assurer l'accès de tous à une éducation de qualité, sur un pied d'égalité, et promouvoir les possibilités d'apprentissage tout au long de la vie

Source : [un.org/sustainabledevelopment/fr](https://un.org/sustainabledevelopment/fr)

### Les ODDs principaux de Centrale Nantes

<sup>10</sup> Disponible sur <https://box.ec-nantes.fr/index.php/apps/onlyoffice/s/34f6e5BcmWqaDoN?fileId=13728427>

<sup>11</sup> <https://www.ec-nantes.fr/version-francaise/developpement-durable/contribution-aux-objectifs-du-developpement-durable>

## Les enjeux internationaux, nationaux, territoriaux déclinés dans un contexte réglementaire national et de l'ESR

La réglementation internationale et nationale dessine les trajectoires claires d'un engagement de la France, de ses administrations publiques et de l'Enseignement Supérieur et de la Recherche vers une intégration nationale des enjeux de développement durable : enjeux environnementaux et de résilience, enjeux d'égalité et de diversité, enjeux sociaux. L'élaboration du Schéma Directeur DD&RS de Centrale Nantes s'inscrit en cohérence avec ces réglementations et ces accords au niveau national, international, territorial et de l'ESR.

### Aux niveaux national et international

- L'Accord de Paris visant notamment à « poursuivre les efforts pour limiter l'augmentation de la température bien en dessous de 2°C au-dessus des niveaux préindustriels »<sup>12</sup>
- La Stratégie Nationale Bas Carbone SNBC<sup>13</sup>
- La Stratégie nationale biodiversité 2030<sup>14</sup>
- Le futur PNACC – Plan d'Adaptation au Changement Climatique[4] et le Rapport La France s'adapte - vivre à +4°C
- La loi Climat et Résilience<sup>16</sup>
- La Stratégie de Lutte contre la déforestation importée<sup>17</sup>
- ODD – les engagements de 2015 (ONU), repris dans l'agenda 2030 de la France - ODD<sup>18</sup>
- Le Plan de transformation pour des services publics écoresponsables SPE<sup>19</sup>
- Loi EGALIM : LOI n° 2018-938 du 30 octobre 2018 pour l'équilibre des relations commerciales dans le secteur agricole et alimentaire et une alimentation saine, durable et accessible à tous

---

<sup>12</sup> <https://unfccc.int/fr/a-propos-des-ndcs/l-accord-de-paris> (2015)

<sup>13</sup> <https://www.ecologie.gouv.fr/politiques-publiques/strategie-nationale-bas-carbone-snbc>

<sup>14</sup> <https://www.ecologie.gouv.fr/politiques-publiques/strategie-nationale-biodiversite-2030>

<sup>15</sup> <https://www.ecologie.gouv.fr/politiques-publiques/adaptation-france-changement-climatique>

<sup>16</sup> <https://www.legifrance.gouv.fr/jorf/id/JORFTEXT000043956924>

<sup>17</sup> <https://www.deforestationimportee.ecologie.gouv.fr/>

<sup>18</sup> <https://www.agenda-2030.fr/17-objectifs-de-developpement-durable/>

<sup>19</sup> <https://www.ecologie.gouv.fr/politiques-publiques/plan-transformation-ecologique-letat-services-publics-ecoresponsables-spe>

## Pour le secteur de l'Enseignement Supérieur et Recherche

- Le Code de l'éducation - article L121-8 <sup>20</sup>
- La Loi de programmation de la recherche pour les années 2021 à 2030 <sup>21</sup>
- Le Référentiel DD&RS national commun aux Grandes Ecoles et aux Universités et opéré par le CIRSES <sup>22</sup> visant à une autoévaluation sur les 5 axes : stratégie et gouvernance, formation, recherche et innovation, environnement et politique sociale avec des niveaux de 1.prise de conscience, 2.initiation, 3.conformité, 4.maîtrise, 5.exemplarité puis une labellisation pour les établissements les plus engagés.
- la trame de Plan climat-biodiversité et transition écologique de l'Enseignement supérieur et de la Recherche <sup>23</sup>
- Le Schéma Directeur DD&RS du CNRS publié début 2025 <sup>24</sup>

Pour l'enseignement du développement durable sur les volets environnemental, social, sociétal

- La note de cadrage - Former les étudiants de premier cycle à la transition écologique pour un développement soutenable <sup>25</sup>
- Le rapport Sensibiliser et former aux enjeux de la transition écologique et du développement durable dans l'enseignement supérieur - Jean Jouzel <sup>26</sup> Sorti en février 2022, il accompagne les opérateurs de l'enseignement supérieur dans la mise en œuvre opérationnelle de l'intégration des enjeux écologiques dans la formation.

Pour l'égalité femmes-hommes dans l'ESR

- La loi du 24 décembre 2021 visant à accélérer l'égalité économique et professionnelle : trois décrets fixent les indicateurs d'égalité des chances entre les femmes et les hommes au sein de l'enseignement supérieur et de la recherche <sup>27</sup> et notamment les modalités de nominations équilibrées, les indicateurs et leur publication dans l'ESR.
- Le plan national d'action 2025-2027 de mars 2025 pour l'égalité professionnelle dédié à l'enseignement supérieur et à la recherche <sup>28</sup>

---

<sup>20</sup> "L'éducation à l'environnement et au développement durable, à laquelle concourent l'ensemble des disciplines, permet aux élèves de comprendre les enjeux environnementaux, sanitaires, sociaux et économiques de la transition écologique et du développement durable. Elle est dispensée tout au long de la formation scolaire, d'une façon adaptée à chaque niveau et à chaque spécialisation, afin de développer les connaissances scientifiques et les compétences des élèves en vue de leur permettre de maîtriser ces enjeux, notamment ceux relatifs au changement climatique, à la santé environnementale et à la préservation de la biodiversité terrestre et marine, sur l'ensemble du territoire national, de maîtriser des savoir-faire et de préparer les élèves à l'exercice de leurs responsabilités de citoyen." [https://www.legifrance.gouv.fr/codes/article\\_lc/LEGIARTI000043958813](https://www.legifrance.gouv.fr/codes/article_lc/LEGIARTI000043958813)

<sup>21</sup> <https://www.legifrance.gouv.fr/jorf/id/JORFTEXT000042738027>

<sup>22</sup> <https://cirses.fr/presentation-du-referentiel-dd-rs>

<sup>23</sup> <https://www.enseignementsup-recherche.gouv.fr/fr/plan-climat-biodiversite-et-transition-ecologique-de-l-enseignement-superieur-et-de-la-recherche-91292>

<sup>24</sup> <https://www.cnrs.fr/fr/actualite/le-cnrs-acteur-de-la-transition-environnementale-et-de-la-responsabilite-societale>

<sup>25</sup> <https://www.enseignementsup-recherche.gouv.fr/fr/former-les-etudiants-de-premier-cycle-la-transition-ecologique-pour-un-developpement-soutenable-93027>

<sup>26</sup> <https://www.enseignementsup-recherche.gouv.fr/fr/sensibiliser-et-former-aux-enjeux-de-la-transition-ecologique-dans-l-enseignement-superieur-83888>

<sup>27</sup> le décret n° 2023-1398 du 29 décembre 2023 relatif aux modalités de publication des indicateurs relatifs à l'égalité des chances entre les femmes et les hommes et aux actions mises en œuvre pour réduire les inégalités dans les établissements publics de recherche ; le décret n° 2023-1400 du 29 décembre 2023 concernant les indicateurs relatifs à l'égalité des chances dans les établissements d'enseignement supérieur ; le décret n° 2023-1381 du 28 décembre 2023 modifiant les règles applicables aux modalités de nominations équilibrées dans l'encadrement supérieur de la fonction publique.

<sup>28</sup> <https://www.enseignementsup-recherche.gouv.fr/fr/plan-national-d-action-2025-2027-pour-l-egalite-professionnelle-98833>



## Au niveau du territoire : Métropole, Département, Région

- Le Plan Climat Nantes Métropole adopté en avril 2025 <sup>29</sup>
- L'ambition de Nantes Métropole de faire de la métropole nantaise un territoire en pointe du développement économique responsable via la Plateforme RSE fédère entreprises, associations, syndicats élus et institutions <sup>30</sup>
- Nantes Métropole Territoire Engagé pour la Nature et le lancement de l'observatoire de la biodiversité <sup>31</sup>
- Les travaux du GIEC Pays de la Loire décrivant les conséquences du dérèglement climatique sur le territoire des Pays de la Loire <https://giec-pl.org/>
- La Trame verte et bleue de Nantes Métropole <sup>32</sup>

---

<sup>29</sup> <https://metropole.nantes.fr/actualites/que-contient-le-nouveau-plan-climat-de-nantes-metropole>

<sup>30</sup> <https://entreprises.nantesmetropole.fr/une-economie-engagee/nos-priorites-pour-une-economie-responsable/la-rse-a-nantes-metropole/>

<sup>31</sup> <https://engagespourlanature.ofb.fr/territoires>

<sup>32</sup> <https://www.trameverteetbleue.fr/documentation/references-bibliographiques/nature-ville-trame-verte-bleue-nantes-metropole>

# Les engagements de Centrale Nantes sur le DD&RS

## Centrale Nantes dans son écosystème

### Les engagements du Groupe des Ecoles Centrale (GEC)

- Les 6 engagements des Ecoles Centrale sur la formation de l'ingénieur centralien
- Le référentiel de compétences de l'ingénieur centralien <sup>33</sup>

### Nantes Métropole

- La Convention Nantes Métropole & Centrale Nantes 2022-2025
- CPER : Contrat de Plan Etat Région

### Le Schéma directeur DD&RS de Nantes Université

En parallèle, l'élaboration du Schéma Directeur DD&RS de Nantes Université, auquel participe Centrale Nantes à travers la Commission technique « Développement durable » du Directoire de NU et ses représentants tirés au sort pour la Conférence de développement durable sur le modèle de la CCC se poursuit pour un vote en septembre 2025. Nantes Université et Centrale Nantes travaillent en particulier sur 3 sujets saillants :

- Alimentation
- Biodiversité
- Santé

## Historique de l'engagement de Centrale Nantes en faveur du DD&RS

2006 : Intégration du développement durable dans le plan quadriennal du conseil d'administration  
2008 : Création de la commission développement durable  
2010 : Lancement de la mission RSE  
2011 : 1er Plan Vert 2011-2015  
2020 : Création du poste de Directeur du développement durable et constitution d'un réseau de référents DD  
2021 : Création du poste de Cheffe de mission DD&RS  
2021 : Adoption du plan d'actions développement durable par le CA et du plan d'actions égalité des genres renouvelé en 2024  
2021 : Signature de l'Accord de Grenoble, chartes de l'Autre Cercle, CPasIOption, InitiativeStope  
2022 : Plan de sobriété énergétique  
2023 : Schéma Directeur handicap  
2023 : Délibération du CA sur les trajets professionnels décarbonés (train sauf dérogation si trajet <4H30)  
2024 : Charte communication responsable, Charte biodiversité  
2024 : Refonte du guide des missions et de la politique achats

<sup>33</sup> <https://www.ec-nantes.fr/version-francaise/centrale-nantes/les-centraliens>

## Les Matinales

Depuis 2017, ce cycle de conférences propose à des personnalités de présenter leurs démarches et faire part de leurs retours d'expériences en tant que « praticiens » de la mise en œuvre de la transition écologique pour aborder les questions suivantes :

-quels sont les enjeux, les ressources et techniques qui ont permis à ces acteurs de mettre en œuvre des dynamiques de transition ?

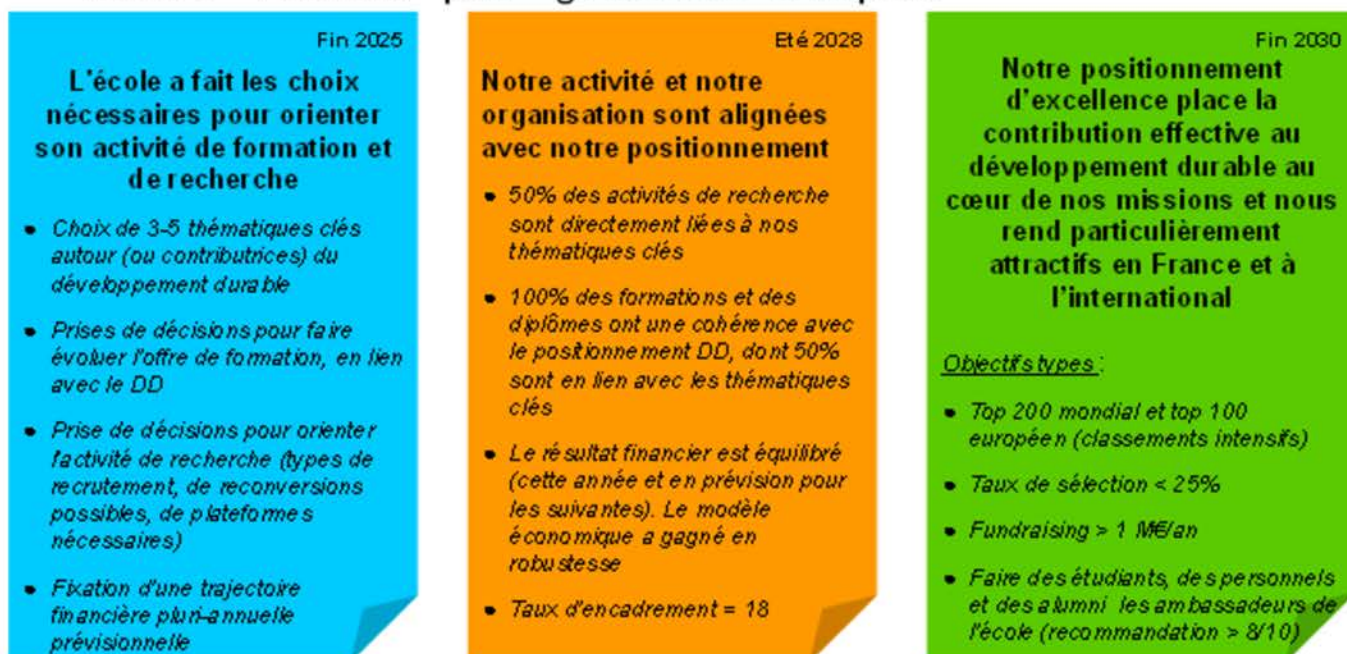
-quels sont les difficultés, les verrous, les freins qu'ils ont rencontrés et la manière dont ils les ont surmontés, contournés ou acceptés ?

Les conférences sont diffusées en replay et ouvertes à tous dans le cadre de la mission de service public de diffusion des connaissances. <https://www.ec-nantes.fr/version-francaise/developpement-durable/conferences>

## Conseil d'administration et vision stratégique

Le CA de Centrale Nantes a adopté en décembre 2024 une vision stratégique, avec des déclinaisons à différentes échelles et échéances.

## Notre vision par grandes étapes



Vision adoptée par le CA de Centrale Nantes en décembre 2024 : principales étapes

## Les Schémas Directeurs et plans d'actions en vigueur à Centrale Nantes

Le nouveau schéma directeur DD&RS de Centrale Nantes s'établit en cohérence et complémentarité avec les engagements et plan d'actions existants :

Les schémas directeurs et plans d'actions en vigueur à Centrale Nantes	Période
Plan d'actions développement durable et responsabilité sociétale (DD&RS)	2021 2025
Plan de sobriété énergétique	2019 2024
Schéma directeur du handicap	2023 2025
Schéma directeur de la vie étudiante	2023 2026
Lignes directrices de gestion des ressources humaines	récurrent
Plan d'action égalité femmes hommes	2024 2026
Plan d'action QVCT : qualité de vie et conditions de travail	récurrent
Schéma pluriannuel de stratégie immobilière (SPSI)	2024 2029
Stratégie de recherche	récurrent

### Plan d'action DD&RS 2021-2025

Le plan d'actions développement durable de Centrale Nantes fixe des objectifs en termes de gouvernance, formation, recherche, gestion environnementale, politique sociale et ancrage territorial sur les 3 axes du DD&RS : environnemental, social, sociétal.

Ce plan d'action est le fruit d'un travail de coconstruction engagé avec le réseau des Référents Développement Durable composé de personnels, d'étudiants et de diplômés, et avec la Direction du développement durable (3D).

Structuré en 5 axes, 15 objectifs et 38 actions, le plan d'action est adopté le 1er juillet 2021 par le conseil d'administration à l'unanimité et concerne l'ensemble des parties prenantes de l'établissement : étudiants, services, personnels, enseignants, chercheurs, associations étudiantes mais aussi partenaires.

## **Plan de sobriété énergétique**

Ce plan détaille la stratégie de l'école pour réduire sa consommation d'énergie, en combinant rénovation des bâtiments, sensibilisation de la communauté, et intégration des enjeux de la transition énergétique dans la formation et la recherche.

Centrale Nantes vise la neutralité carbone à horizon 2050 et l'objectif de -10% de consommation énergétique en 2024 par rapport à l'année 2019.

Le plan de sobriété énergétique s'articule autour de plusieurs axes concrets :

1. Sensibilisation et formation
2. Gestion du parc immobilier
3. Chauffage, ventilation et éclairage
4. Usage informatique et mobilité
5. Achats et équipements

Le Conseil d'Administration a approuvé le plan de sobriété le 08 décembre 2022

## **Schéma directeur handicap**

Le schéma directeur handicap 2023-2025 de Centrale Nantes formalise une politique inclusive visant à garantir l'égalité des chances et l'accessibilité pour tous, à travers des actions coordonnées, un accompagnement personnalisé et une amélioration continue des dispositifs d'accueil et d'accessibilité

Le schéma directeur s'articule autour de 5 grands objectifs, déclinés en 16 actions concrètes, parmi lesquelles :

- Détection et accompagnement : repérer les situations de handicap et mettre en place les aménagements nécessaires pour les études, les examens ou le travail.
- Accessibilité : poursuivre l'amélioration de l'accessibilité des bâtiments et des services, conformément à la réglementation et au registre public d'accessibilité.
- Formation et sensibilisation : former et sensibiliser l'ensemble des personnels et étudiants à l'accueil des personnes en situation de handicap, notamment via des actions spécifiques pour le personnel d'accueil.
- Pilotage et suivi : assurer le suivi des actions par le référent handicap et le groupe de travail dédié, avec évaluation régulière des pratiques et des besoins.
- Communication et information : renforcer la communication sur les dispositifs existants et les démarches à suivre pour bénéficier d'un accompagnement

Le Conseil d'Administration a approuvé le schéma directeur du handicap le 14 mars 2023.

## **Schéma directeur de la vie Étudiante**

Le schéma directeur vise à améliorer la vie étudiante à Centrale Nantes en garantissant un environnement favorable à l'épanouissement, à la réussite scolaire et au bien-être global des étudiants. Il cherche à équilibrer exigences académiques et opportunités de développement personnel, pour offrir une expérience étudiante enrichissante et inclusive.

Le schéma s'articule autour de 4 axes principaux, déclinés en 70 mesures concrètes :

- Faciliter le confort de vie et d'études des étudiants
- Dynamiser la vie de campus et l'intégration de tous
- Donner aux étudiants les moyens de vivre librement leur identité et prendre soin de leur santé
- Cultiver et faire vivre les valeurs d'ouverture, d'engagement et d'humanité

Le Conseil d'Administration a approuvé le schéma directeur de la vie étudiante le 06 juillet 2023.

## **Lignes directrices de gestion RH**

Les lignes directrices de gestion définissent la politique de l'établissement en matière de gestion des ressources humaines. Les lignes directrices portent sur 4 axes principaux :

1. Le pilotage des RH
2. Les orientations générales en matière de recrutement, d'intégration et de rémunération
3. Les orientations générales en matière de valorisation des parcours professionnels et de promotion
4. Les orientations générales en matière de qualité de vie au travail

Le Conseil d'Administration a approuvé les LDG le 08 décembre 2022.

## **Plan d'action Égalité femmes hommes 2024 2026**

Le plan d'action égalité femmes hommes a pour objectifs :

- de garantir l'égalité réelle entre les femmes et les hommes dans tous les aspects de la vie de l'établissement.
- de prévenir et traiter les discriminations, écarts de rémunération, violences sexistes et sexuelles (VSS), et promouvoir la mixité et la diversité.

Les 4 axes du plan visent à :

1. Prévenir et traiter les écarts de rémunération et de carrière
2. Garantir l'égal accès aux métiers et aux responsabilités
3. Favoriser l'articulation entre vie professionnelle et vie personnelle
4. Lutter contre les violences sexistes et sexuelles, le harcèlement et les discriminations liées au genre

Le Conseil d'Administration a approuvé le plan d'action égalité femmes hommes le 17 octobre 2024

## **Politique d'achats**

Une politique achats a été adoptée par le Conseil d'Administration en mars 2024, comportant des mesures pour le développement durable et la responsabilité sociétale de l'établissement. Elle est structurée autour de 4 axes :

1. les achats efficaces
2. les achats durables
3. les achats auprès des PME
4. les achats d'innovation

Cette politique, élaborée en incluant des propositions émises par les référents développement durable en 2023 a été relue par la Direction du développement durable avant proposition au vote du CA en 2024.

## **Plan d'actions Qualité de vie et conditions de travail du personnel**

Ce plan d'actions est issu de l'analyse des résultats du baromètre QVCT mené au printemps 2024. Il concerne 7 thématiques et domaines prioritaires :

1. les conditions de travail
2. la charge et l'organisation du travail
3. l'autonomie et les marges de manœuvre
4. les rapports sociaux, les relations de travail et la reconnaissance
5. les valeurs
6. la sécurité professionnelle et la stabilité au travail
7. la santé et le handicap

Le plan d'actions a été préalablement soumis au Comité social d'administration qui l'a approuvé. Le Conseil d'Administration a approuvé le plan d'actions le 13 mars 2025.

## **Schéma pluriannuel de stratégie immobilière**

Le SPSI de Centrale Nantes est un document stratégique voté par le conseil d'administration le 13 mars 2025 qui définit les grandes orientations et priorités en matière de gestion et d'évolution du patrimoine immobilier de l'établissement sur les années 2024-2029. Les objectifs du SPSI sont d'assurer une gestion cohérente du patrimoine immobilier de l'établissement, d'adapter les infrastructures aux évolutions pédagogiques, scientifiques et environnementales et de répondre aux exigences de performance énergétique et de transition écologique.

## **Stratégie de recherche**

La stratégie de recherche vise à renforcer la place de l'École comme acteur scientifique de premier plan, à la fois au niveau national et international, tout en consolidant les liens avec le monde industriel et les enjeux environnementaux et sociétaux.

Les grandes lignes de stratégie s'appuient sur des thématiques fortes (industrie du futur, transition énergétique, santé du futur, numérique), le développement de partenariats, l'internationalisation de la recherche, l'innovation et le transfert. La stratégie de recherche a été présentée au conseil d'administration le 6 juillet 2023.



## Les chartes et engagements en vigueur notamment :

- **Accord de Grenoble**

Centrale Nantes a signé les accords de Grenoble le 1er Juillet 2021 et s'engage à :

1. tous les apprenants, dès leur première année, doivent suivre un enseignement spécifiquement consacré à la compréhension des enjeux de la transition socio-écologique, en adoptant une approche systémique. L'école a la responsabilité d'évaluer ces enseignements et d'engager les adaptations nécessaires, en tenant compte des spécialités suivies, lors de la révision de la maquette pédagogique.
2. en tant qu'employeur : proposer une formation à 100% des personnels.

- **Charte biodiversité**

En 2024, Centrale Nantes a signé la Charte biodiversité de l'enseignement supérieur. En cohérence avec la Stratégie Nationale pour la Biodiversité, l'établissement s'engage à analyser ses dépendances et ses impacts, directs ou indirects, sur la biodiversité. Il investit également dans le capital écologique et humain, à travers ses missions d'enseignement, de recherche, ainsi que dans la gestion environnementale du campus. Cet engagement se traduit par des objectifs via 4 axes stratégiques :

1. • Intégration durable de la biodiversité dans la politique de l'établissement
2. • Sensibilisation, information et accompagnement dans l'action des parties prenantes de l'établissement
3. • Intégration de la biodiversité dans les missions de recherche et d'enseignement
4. • Exemplarité et expérimentation au sein de l'établissement

- **Guide des missions**

Ce document expose les différentes règles applicables aux agents de l'école concernant les missions, en soulignant particulièrement l'importance de limiter l'impact des déplacements sur les émissions de gaz à effet de serre. Il recommande de privilégier les transports en commun (autobus, métro, tramway, train) plutôt que la voiture, le bateau ou l'avion.

- **Charte communication responsable**

Cette charte a pour vocation de donner un cadre de référence et de bonnes pratiques pour déployer au sein de Centrale Nantes une communication plus responsable et en lien avec le plan d'actions développement durable adopté en 2021. Elle s'inscrit également dans le processus de mobilisation transverse de tous les métiers de l'institution pour répondre aux enjeux des 17 Objectifs de développement durable de l'Organisation des Nations unies.

- **Charte l'Autre cercle**

Témoignage de son engagement RSE, de sa volonté de promouvoir la diversité et prévenir les discriminations, Centrale Nantes a signé en février 2021 la Charte d'Engagement de l'Autre Cercle, association française qui œuvre pour l'inclusion des personnes LGBT+.

- **Charte Cpas1option**

La charte Cpas1option est un engagement signé par Centrale Nantes, renouvelé chaque année lors d'un séminaire national, pour renforcer la prévention des conduites à risque et la protection de la santé des élèves dans les grandes écoles. Cette démarche associe les directions d'établissements, les associations étudiantes (notamment les BDE), et s'appuie sur une stratégie globale de prévention.

- **Initiative #StOpE**

Depuis janvier 2022, Centrale Nantes est signataire de l'initiative #StOpE et participe activement à ses actions. L'école s'engage ainsi à :

1. Sensibiliser et former ses personnels et étudiants sur le sexisme ordinaire.
2. Mettre en place des dispositifs concrets pour prévenir et traiter les situations de sexisme.
3. Participer aux événements nationaux, comme la journée nationale de lutte contre le sexisme

## Labels et reconnaissances

- **Label DD&RS**

Le label DD&RS (Développement Durable & Responsabilité Sociétale) est une distinction spécifiquement destinée aux établissements d'enseignement supérieur et de recherche en France. Il vise à valoriser, structurer et encourager les démarches globales de développement durable et de responsabilité sociétale dans ces institutions. Le label est délivré par le CIRSES (Collectif pour l'Intégration de la Responsabilité Sociétale dans l'Enseignement Supérieur). La labellisation est décidée par un comité de labellisation composé du Conseil d'Administration du CIRSES, élargi à la Conférence des Grandes Écoles, France Universités et au Réseau des Étudiants pour une Société Écologique et Solidaire (RESES). Centrale Nantes a obtenu le label DD&RS le 13 juin 2025 pour une durée de quatre ans.

- **Label HRS4R : stratégie européenne de ressources humaines pour les chercheurs**

Le label HRS4R (« Human Resources Strategy for Researchers »), aussi appelé « HR Excellence in Research », est une distinction délivrée par la Commission Européenne. Il reconnaît les établissements engagés dans l'amélioration continue de leurs pratiques de ressources humaines pour les personnels de recherche, conformément aux principes de la Charte européenne du chercheur et du Code de conduite pour le recrutement des chercheurs. Centrale Nantes Centrale Nantes a obtenu le label « HR Excellence in Research » le 18 novembre 2021.





# Remerciements

---

Pour le travail de synthèse, relecture et mise en page :

EQUIPE DEVELOPPEMENT DURABLE : Vanessa LE GARREC, Emmanuel ROZIERE, Virginie SENLIS

DIRECTION DE LA COMMUNICATION : Christine BESNEUX, Valérie CHILARD, Christine REVEILLAUD, Sylvie BOMSKI

DIRECTION DE L'ENVIRONNEMENT DE TRAVAIL : Marie BAZANTAY, Delphine YVEN

DIRECTION : Emilie POIRSON, Jean-Baptiste AVRILLIER

Et tous les participants aux ateliers d'intelligence collective et aux entretiens : DAF, DRH, CAP, DSI, DET, DF, Vie Etudiante, Sclolarité, Formation continue, Tice&pédagogie, Valorisation, Alumni, DF, DR, incubateur, enseignants et personnels de recherche des différents laboratoires ainsi que la référente Egalité Diversité Marta Herrera.





**CENTRALE  
NANTES**  
1 rue de la Noë  
BP 92101  
44321 Nantes cedex 3  
France  
+ 33 2 40 37 16 00

[www.ec-nantes.fr](http://www.ec-nantes.fr)



Membre fondateur de



**GROUPE DES ÉCOLES  
CENTRALE**